



CONAN
BELLEVILLE
HÔTEL D'AINAY

ART NOUVEAU
ART DECO
DESIGN

SAMEDI 26 NOVEMBRE 2022 À 10H00

ART MODERNE
ET CONTEMPORAIN

SAMEDI 26 NOVEMBRE 2022 À 14H30

BIJOUX ET MONTRES
MODE ET VINTAGE

MARDI 29 NOVEMBRE 2022 À 14H30

EXPERTS ET CONSULTANTS

ART NOUVEAU, ART DECO :

Amélie MARCILHAC

Lots 1 à 87

+33 (0)1 43 26 00 47

Membre du SFEP

DESIGN :

Arnaud TRIMAILLE

Lots 88 à 163

+ 33(0)6 68 49 18 16

ART MODERNE ET CONTEMPORAIN :

Olivier HOUG

Lots 166 à 465

+33(0)6 07 38 28 35

Expert CNES

BIJOUX ET MONTRES :

Cédric MURE – Cabinet MELY-MURE

+33 (0)6 28 35 96 93

MODE ET VINTAGE :

Claire CHASSINE

+33 (0)6 75 03 05 93

Expert CECOA



CONAN BELLEVILLE

HÔTEL D'AINAY

XX-XXI

SAMEDI 26 NOVEMBRE 2022 À 10H ET 14H30

BIJOUX ET MONTRES, MODE ET VINTAGE
MARDI 29 NOVEMBRE 2022 À 14H30

ART NOUVEAU - ART DECO - DESIGN

SAMEDI 26 NOVEMBRE 2022 À 10H

ART MODERNE - ART CONTEMPORAIN

SAMEDI 26 NOVEMBRE 2022 À 14H30

Expositions publiques :

- Jeudi 24 novembre de 10h à 12h et de 14h30 à 18h
- Vendredi 25 novembre de 10h à 12h et de 14h30 à 18h

Suivez la vente **XX-XXI**

et participez en direct sur :



BIJOUX ET MONTRES, MODE ET VINTAGE

MARDI 29 NOVEMBRE 2022 À 14H30

Expositions publiques :

- Jeudi 24 novembre de 14h30 à 18h
- Vendredi 25 novembre de 10h à 12h et de 14h30 à 18h
- Mardi 29 novembre de 10h à 12h

Suivez la vente **BIJOUX et MONTRES, MODE et VINTAGE**

et participez en direct sur :



Tous les lots sont visibles sur www.conanauction.fr et www.interencheres.com/69005

Cécile CONAN et Christophe BELLEVILLE
Commissaires-Priseurs associés

Cécile Conan-Fillatre
Commissaire-priseur habilitée et judiciaire

Christophe Belleville
Commissaire-priseur habilité et judiciaire

Maylis Dubrez
Commissaire-priseur habilitée et judiciaire

Clément Schintgen
Commissaire-priseur habilité

SAMEDI 26 NOVEMBRE 2022 À 10H00

ART NOUVEAU - ART DECO - DESIGN

1. LEGRAS

Vase sphérique à col polylobé à chaud. Épreuve en verre blanc à décor de glycine gravé en réserve à l'acide et rehaussé d'émail violine sur fond givré.
Signé dans le décor.
Haut. 16 cm.

100 / 150 €

2. RICHARD

Vase ovoïde épaulé et col conique. Épreuve en verre doublé orangé sur fond blanc rosé. Décor de paysage forestier et de montagne gravé en camée à l'acide.
Signé dans le décor.
Haut. 10 cm.

80 / 100 €

3. ETABLISSEMENTS GALLE (1904-1936)

Pied de lampe à corps balustre et encoche meulée en partie basse du piétement. Épreuve en verre multicouche bleu et violet sur fond jaunâtre. Décor de clématite gravé en camée à l'acide. Système à trois bras en laiton maintenant un abat-jour rapporté en tissu.
Signé.
Haut. pied. 20.5 cm.

300 / 400 €

4. ETABLISSEMENTS GALLE (1904-1936)

Vase tubulaire galbé. Épreuve en verre doublé violet sur fond jaune et blanchâtre. Décor de clématites simples gravé en camée à l'acide (défaut dans la matière).
Signé dans le décor.
Haut. 28,5 cm.

300 / 400 €

5. ETABLISSEMENTS GALLE (1904-1936)

Vaporisateur à corps obusale et col ourlé bagué de laiton en partie haute (sans le système de vaporisateur). Épreuve en verre doublé brun sur fond jaune orangé. Décor de houblons gravé en camée à l'acide (une bulle étirée dans la matière).
Signé.
Haut. 16 cm.

200 / 300 €

6. ETABLISSEMENTS GALLE (1904-1936)

Vase ovoïde épaulé bagué en partie haute de laiton. Épreuve en verre doublé brun rouge sur fond jaune. Décor de chrysanthème gravé en camée à l'acide.
Signé dans le décor.
Haut. 18 cm.

200 / 300 €

7. DAUM - NANCY

Coupe à corps triangulaire et bords rentrés sur piédouche légèrement bagué. Épreuve en verre doublé vert marmoréen jaune sur fond blanchâtre jaune et pied collé à chaud en verre orangé. Décor de coquelicots gravé en réserve à l'acide et plaquettes orange appliquées à chaud et meulée à la roue.
Signé.
Haut. 10 cm.

400 / 600 €

8. DEVEZ

Vase ovoïde à col étranglé renflé. Épreuve en verre doublé bleu et jaune sur fond rose jaune. Décor de palmiers gravé en camée à l'acide.
Signé dans le décor.
Haut. 25 cm.

200 / 300 €

9. VERLYS

Vase à deux anses et corps ovoïde sur pied conique. Épreuve en verre fumé à décor moulé pressé de fleurs.
Signé au fond du vase.
Haut. 19 cm.

200 / 300 €

10. MULLER FRERES

Paire de vases ovoïdes légèrement épaulé et col à double gradins. Épreuves en verre rose moulé pressé à décor en léger relief de motifs végétaux stylisés (petits éclats au col).
Signés dans la masse sous la base.
Haut. 27 cm.

200 / 300 €





11. ANDRÉ HUNEBELLE (1896-1985)

Vase « Étrusque », à corps ovoïde en verre opalescent moulé pressé satiné mat et brillant (petits éclats au col).

Signé dans la masse.

Haut. 22,5 cm.

Bibliographie : Louis Bénazet, André Hunebelle maître verrier 1927-1931, Arfon maison d'édition, Toulouse, 2006, modèle référencé et reproduit p. 57.

80 / 100 €

12. GABRIEL ARGY-ROUSSEAU (1885 - 1953)

Coupe haute à corps conique sur piedouche. Épreuve en pâte de verre jaune orangée à décor en léger relief de palmettes (pied recollé).

Signée.

Haut. 30,5 cm

Bibliographie : Henri Martinie, « Le XVIII^e Salon des Artistes décorateurs », Art & Décoration, juin 1928, modèle reproduit p. 196 ; Janine Bloch-Dermant & Yves Delaborde, G. Argy Rousseau catalogue raisonné les pâtes de verre, Les Éditions de l'Amateur, Paris, 1990, modèle référencé sous le n°27.23 et reproduit p. 213.

400 / 600 €

13. DAUM - NANCY

Coupe sur pied à corps quadrangulaire. Épreuve en verre brun fumé à décor de palmes stylisées gravé en réserve à l'acide sur fond givré.

Signé à la croix de Lorraine.

Haut. 17 cm - Diam. 21 cm.

300 / 500 €



14. CRISTAL LALIQUE

Coupe « Roscoff » (modèle créé en 1932). Épreuve en cristal blanc moulé pressé satiné brillant.

Signée LALIQUE FRANCE.

Haut. 7 cm - diam. 35 cm

Bibliographie : Félix Marcilhac, René Lalique - catalogue raisonné de l'œuvre de verre, Les éditions de l'amateur, Paris, 2004, section « Coupes », modèle référencé sous le n°10-383 et reproduit p. 306.

120 / 150 €

15. DOMINIQUE VIAL (XX-XXI^e) & DAUM - NANCY

« Le Jour ». Épreuve en pâte de verre bleue, verte et rose (un doigt accidenté).

Signée Daum France et numérotée 70/125 d'un côté et Dominique Vial de l'autre.

Haut. 48 cm.

600 / 800 €

16. THÉODORE DECK (DANS LE GOÛT DE)

Surtout de table composé d'une paire de vases et une coupe en céramique émaillée bleu vert à décor de motifs géométriques et floraux dans le goût sinisant. Monture en bronze doré ciselé (infime éclat à l'un des vases).

Vases : Haut. 32 cm - coupe : haut. 25 cm - diam. 29 cm

800 / 1 000 €





17. MANUFACTURE JULES VIEILLARD & CIE - BORDEAUX

Vase en céramique à corps ovoïde aplati épaulé et petit col conique sur talon annulaire. Émaux polychromes en léger relief à décor floral stylisé dans le goût oriental (un petit défaut de cuisson au pied).

Marque de la manufacture sous la base, numéroté 129 sous couverte et D.577.

Haut. 11 cm.

100 / 200 €

18. ÉMILE GALLE (1846 - 1904)

Vase en faïence à corps ovoïde aplati épaulé et col conique. Décor de chardons émaillé bleu sur fond blanc (éclats au col).

Signé au revers.

Haut. 15,5 cm.

120 / 150 €

19. ÉMILE GALLE (1864-1904) & MANUFACTURE DE SAINT-CLEMENT

Paire de lions-torchères héraldiques en faïence à décor polychrome de grand et de petit feu sur émail stannifère supportant cinq bras de lumière en bronze à patine argentée amovible (un porte-torchère accidenté au niveau des pâtes du lion).

Signé sur chaque pièce, et marquées Saint-Clément.

Haut. 40 cm (faïence) - 58 cm (totale).

Bibliographie : Philippe Garner, Émile Gallé, Academy Editions, London, 1977, variante de notre modèle reproduite p. 62 ; Bernd Hakenjos, Emile Gallé : Keramik, Glas und Möbel des

Art Nouveau - Band 2 Katalog, Hirmer, Berlin, 2012, variante de notre modèle référencée sous le n°58 et reproduite p. 62 ; Collectif, Gallé, catalogue d'exposition, Musée du Luxembourg, Réunion des Musées Nationaux, Paris, 1985, variantes de notre modèle référencées sous les n°6 et n°14 et reproduites p. 90 et p. 100.

1 000 / 2 000 €

20. JOE DESCOMPS (EMMANUEL-JULES-JOSEPH DESCOMPS-CORMIER DIT, 1869 -1950)

Scène de bacchanale. Tondo en pierre sculptée à décor central en semi-relief d'une ménade, d'un jeune garçon et d'une chèvre et bordé d'une frise de vignes (petits éclats et taches).

Signé.

Diam. 27 cm.

150 / 300 €

21. HONORÉ THÉODORE CAMOS (1906-1991)

Important vase en céramique à corps ovoïde et col annulaire. Décor de poissons en émaux polychromes rehaussé de dorure sur fond noir (petits éclats et restaurations à l'émail).

Signé dans le décor et daté septembre 1939 sous la base.

Haut. 35 cm.

150 / 200 €



22. TRAVAIL FRANCAIS

Vase en céramique à corps ovoïde épaulé et petit col ourlé, percé pour électrification. Décor des signes du zodiaque en émaux polychromes sur fond jaune et vert tacheté rehaussé de dorure (petits éclats au pied au col). Signé d'un monogramme MK sous la base et marqué 99.
Haut. 30 cm. **80 / 100 €**

23. MANUFACTURE J.L COQUET - LIMOGES

Trois lézards. Assiette en porcelaine blanche à décor en léger relief (infimes éclats au revers). Edition de 500 exemplaires. Marquée dos, numérotée 27/500, cachet du bicentenaire. signée et située.

Haut 2,8 cm - diam. 22 cm.

Historique : cette assiette a été réalisée d'après un modèle original pour le bicentenaire de la Porcelaine de Limoges. **80 / 100 €**

24. NICOLAS DE WAEL (NÉ EN 1970) & MANUFACTURE DE LONGWY

Nautile. Pot couvert en céramique à corps circulaire et prise de tirage sphérique sur talon annulaire. Décor en émaux polychromes d'animaux et plantes aquatiques rehaussé de dorure.

Cachet de la faïencerie au dos, titré et marqué du nom de l'artiste au dos.

Haut. 11,5 cm - diam. 18 cm.

350 / 400 €

25. ALAIN THOMAS (NÉ EN 1942) & MANUFACTURE DE LONGWY

Les Toucans. Vide-poche en céramique à corps quadrangulaire. Décor en émaux polychromes d'un toucan branché sur fond violet. Dans sa boîte d'origine. Edition limitée à 250 exemplaires. Signé dans le décor, cachet de la faïencerie au dos, titré et marqué du nom de l'artiste au dos et numéroté 36/250.

Haut. 2,3 cm - Long. 18,5 cm - Larg. 15 cm.

250 / 300 €

26. NICOLAS DE WAEL (NÉ EN 1970) & MANUFACTURE DE LONGWY

Jardin d'été. Bonbonnière en céramique à corps sphérique et prise de tirage de forme libre sur talon conique. Décor en émaux

polychromes de fleurs et de papillons stylisés rehaussé de dorure. Cachet de la faïencerie au dos, titré et marqué du nom de l'artiste au dos.

Haut. 13 cm - diam. 11 cm.

200 / 300 €

27. CATHERINE LHOIR (XX-XXI^e) & MANUFACTURE DE LONGWY

Montagnes Russes. Vide-poche en céramique à corps quadrangulaire légèrement creux. Décor en émaux polychromes rouge, noir, gris et doré de lacets entremêlés sur fond blanc.

Signé dans le décor, cachet de la faïencerie au dos, titré et marqué du nom de l'artiste au dos.

Haut. 4 cm - Long. 19,5 cm - Larg. 15,5 cm.

150 / 200 €

28. VÉRONIQUE ZUNINO (NÉE EN 1963) & MANUFACTURE DE LONGWY

Golf. Vide-poche en céramique à corps quadrangulaire légèrement creux. Décor en émaux polychromes d'un joueur de golf.

Signé dans le décor, cachet de la faïencerie au dos, titré et marqué du nom de l'artiste au dos.

Haut. 2 cm - Long. 16 cm - Larg. 16 cm.

100 / 200 €

29. JEAN BOGGIO (NÉ EN 1963) & MANUFACTURE DE LONGWY

Comedia del arte. Pot couvert en céramique à corps quadrangulaire et couvercle conique à prise de tirage sphérique. Décor en émaux polychromes d'étoiles, de masques de théâtre et d'une corde.

Signé dans le décor du monogramme de l'artiste, cachet de la faïencerie au dos, titré et marqué du nom de l'artiste au dos.

Haut. 9 cm - côtés : 7 x 7 cm.

250 / 300 €

30. SANDRA BREGIERAS & LONGWY

Romance. Coupe vide-poches en céramique à corps quadrangulaire entièrement décorée d'émaux polychromes. Dans son coffret d'origine.

Signée.

Haut. 3,5 cm - long. 19,5 cm - prof. 13,5 cm.

150 / 180 €

CLAUDIUS LIHOSSIER (1893-1953)



31. IMPORTANT LOT DE DOCUMENTS dont un classeur contenant des lettres manuscrites de Claudius Linossier et notamment trois lettres datées du jour de sa mort, une copie de son testament, des photographies, coupures de presse et son agenda de l'année 1952, 18 revues évoquant l'artiste et pour certaines d'entre elles dédiées.

Dimensions diverses.

Provenance : ancienne collection Claudius Linossier ; ancienne collection M. & Mme Fila, légataires testamentaires de Linossier, resté depuis dans la famille.

500 / 600 €

32. IMPORTANT ENSEMBLE D'OUTILS DE L'ARTISTE, outils de gravure, de polissage, de martelage et une perceuse dans un coffret en bois.

Dimensions diverses.

Provenance : ancienne collection Claudius Linossier ; ancienne collection M. & Mme Fila, légataires testamentaires de Linossier, resté depuis dans la famille.

150 / 200 €

33. CLAUDIUS LIHOSSIER (ATTRIBUÉES À)

Diane chasserresse & Baigneuses. Plaques en plâtre noirci à décor en léger relief (petits éclats). On y joint une troisième plaque accidentée, négative des baigneuses.

Sans trace de signature.

14 x 15 cm - 18 x 14 cm.

Provenance : ancienne collection Claudius Linossier ; ancienne collection M. & Mme Fila, légataire testamentaire de Linossier, resté depuis dans la famille.

Bibliographie : Jean Gaillard, *Un Lyonnais célèbre des années vingt*, Claudius Linossier, dinandier, Éditions Lyonnaises d'Art et d'Histoire, Lyon, 1993, pour une variante d'un décor à la déesse chasserresse reproduite p. 35.

80 / 100 €

34. CLAUDIUS LIHOSSIER (1893 - 1953)

Portrait de jeune homme. Épreuve en plâtre à patine ocre (petits accidents).

Signée et datée 1928.

Haut. 37 cm.

Provenance : ancienne collection Claudius Linossier ; ancienne collection M. & Mme Fila, légataires testamentaires de Linossier, resté depuis dans la famille.

200 / 300 €

35. CLAUDIUS LIHOSSIER (1893 - 1953)

Hélène Linossier. Épreuve en plâtre sur terrasse rectangulaire. On y joint un portrait photographique du modèle, épouse du dinandier.

Signé à l'arrière de la terrasse et daté 1923.

Haut. 41 cm.

Provenance : ancienne collection Claudius Linossier ; ancienne collection M. & Mme Fila, légataires testamentaires de Linossier, resté depuis dans la famille.

Bibliographie : Jean Gaillard, *Un Lyonnais célèbre des années vingt*, Claudius Linossier, dinandier, Éditions Lyonnaises d'Art et d'Histoire, Lyon, 1993, variantes de notre modèle en bronze et cuivre reproduites pp. 36 et 97.

250 / 300 €

36. CLAUDIUS LIROSSIER (ATTRIBUÉS À)

Lot de coupelles en cuivre martelé à corps circulaire légèrement conique.

Sans signature.

Diam. 21 cm - 13 cm - 10,7 cm.

Provenance : ancienne collection Claudius Linossier ; ancienne collection M. & Mme Fila, légataires testamentaires de Linossier, resté depuis dans la famille. **100 / 200 €**

37. CLAUDIUS LIROSSIER (ATTRIBUÉS À)

Suite de deux couvercles circulaires en dinanderie de cuivre à patine brune. L'un à décor de soleil rayonnant, l'autre de cercles.

Sans signature.

Diam. 9 cm.

Provenance : ancienne collection Claudius Linossier ; ancienne collection M. & Mme Fila, légataires testamentaires de Linossier, restés depuis dans la famille. **80 / 100 €**

38. CLAUDIUS LIROSSIER (1893-1953)

Plat en dinanderie de cuivre à corps circulaire et bord plat. Décor central incrusté de carrés, volutes et palmes en métal coulé.

Signé dans le décor.

Haut. 2 cm - diam. 39,5 cm.

1 000 / 1 500 €

39. CLAUDIUS LIROSSIER (1893-1953)

Assiette en dinanderie de cuivre à corps circulaire décoré au centre d'une jeune femme relevant sa jupe patiné mordoré et rouge. Décor coulé de chevrons sur le rebord de l'assiette. Socle de présentation en bois noirci.

Signée dans le décor.

Diam. 24,5 cm.

800 / 1 200 €

40. CLAUDIUS LIROSSIER (1893-1953)

Vase ovoïde en dinanderie de cuivre à col ourlé et talon annulaire. Décor de losanges enfoncés en partie haute et chevrons allongés en partie basse sur fond légèrement granuleux.

Signé sous le pied.

17 cm.

1 000 / 1 500 €

41. CLAUDIUS LIROSSIER (1893 - 1953)

Vase obusale à col ouvert sur petit talon en dinanderie de cuivre à patine argentée sur fond rouge entièrement martelé (petit enfoncement au niveau du col). On y joint un socle de présentation en bois vernissé.

Signé et dédié « A Fila » au revers.

Haut. 17,5 cm

Provenance : ancienne collection Claudius Linossier ; ancienne collection M. & Mme Fila, légataires testamentaires de Linossier, resté depuis dans la famille. **1 500 / 1 600 €**

42. CLAUDIUS LIROSSIER (1893-1953)

Plat en dinanderie de maillechort à corps circulaire et bord plat. Décor central incrusté d'un soleil, petites grecques et ruban en bordure patiné canon de fusil et rouge.

Signé dans le décor.

Haut. 2 cm - diam. 39 cm.

1 000 / 1 500 €

43. CLAUDIUS LIROSSIER (1893 - 1953)

Assiette circulaire à fond creux en dinanderie de maillechort, à décor en incrustation de métal argenté d'un poisson au centre. On y joint un socle de présentation en bois vernissé.

Signé au revers et marqué 19 à la craie.

Diam. 20 cm.

Provenance : ancienne collection Claudius Linossier ; ancienne collection M. & Mme Fila, légataires testamentaires de Linossier, resté depuis dans la famille. **300 / 400 €**

CAMILLE FAURE (1874-1956)

44. CAMILLE FAURE (1874 - 1956) - Illustration p.10

Vase à corps piriforme en cuivre à col conique ornementé d'une fine bande de métal et talon annulaire en métal. Décor en épais émaux translucides polychromes d'un bouquet de fleurs roses, blanches, jaunes et bleues sur un fond vert légèrement irisé (petit éclat au col).

Signé et situé à l'or.

Haut. 26 cm.

Bibliographie : Cork Marcheschi, Camille Fauré : Impossible Objects, Umbra Books, 2007, modèles de forme similaire reproduits pp. 127-128. **3 500 / 4 000 €**

45. CAMILLE FAURE (1874 - 1956) - Illustration p.10

Vase de forme « 1931 » à corps sphérique en cuivre à col ornementé d'une fine bande de métal et talon annulaire en métal. Décor en épais émaux translucides polychromes de fleurs de pommiers roses et rouges sur fond rose orangé légèrement irisé (oxydations).

Signé à l'or et situé.

Haut. 12 cm.

Bibliographie : Cork Marcheschi, Camille Fauré : Impossible Objects, Umbra Books, 2007, forme référencée p. 134. **600 / 800 €**

46. CAMILLE FAURE (1874 - 1956) - Illustration p.10

Petit vase à corps ovoïde épaulé en cuivre à col ornementé d'une fine bande de métal et talon conique en métal. Décor en épais émaux translucides polychromes de fleurs stylisées rouges, jaunes, vertes et blanches sur fond vert clair légèrement irisé (oxydations sous le col et infimes fêles dans les émaux).

Signé à l'or et situé. Étiquette de la boutique « Les cadeaux de Florence », 35 rue Victor Hugo à Lyon.

Haut. 8,5 cm.

800 / 1 000 €

47. CAMILLE FAURE (1874 - 1956) - Illustration p.10

Petit vase en cuivre à corps sphérique aplati et col conique ornementé d'une fine bande de métal sur talon annulaire en métal. Décor en épais émaux translucides polychromes de fleurs stylisées bleues et violettes sur fond vert légèrement irisé (oxydations).

Signé et situé au noir à la base.

Haut. 10 cm.

Bibliographie : Cork Marcheschi, Camille Fauré : Impossible Objects, Umbra Books, 2007, modèle de forme similaire reproduit p. 77. **400 / 500 €**



48. CAMILLE FAURE (1874 - 1956)

Vase couvert forme « 75/30 » en cuivre à corps ovoïde épaulé à couvercle hémisphérique ornementé d'une fine bande de métal et talon annulaire en métal. Décor en épais émaux translucides polychromes de branches de glycines violettes et brunes sur fond bleu violacé légèrement irisé.

Signé, situé et numéroté 1/50 au noir à la base. Étiquette originale « Vértiable émail de Limoges signé Fauré » sous la base.

Haut. 34 cm.

Bibliographie : Cork Marcheschi, Camille Fauré : Impossible Objects, Umbra Books, 2007, forme référencée p. 135 et pp. 152-153 pour des reproductions de modèles de même forme.

6 000 / 8 000 €

49. CAMILLE FAURE (1874 - 1956)

Vase à corps ovoïde en cuivre à petit col resserré ornementé d'une fine bande de métal et talon annulaire en métal. Décor en épais émaux translucides polychromes d'un bouquet de clématites roses, blanches et bleues sur fond orange rehaussé de dorure.

Signé et situé à l'or, numéroté 1/8.

Haut. 17 cm.

Bibliographie : Cork Marcheschi, Camille Fauré : Impossible Objects, Umbra Books, 2007, modèle de forme similaire reproduit p. 28.

3 500 / 4 000 €

**50. LOUIS ICART (1888 - 1950)
& LES GRAVEURS MODERNES (ÉDITEUR)**

Petits papillons (1926). Eau-forte sur papier.
Signée, dans la trame, marque de l'éditeur et justificatif 289.
37 x 49 cm (à vue).
Bibliographie : William R. Holland, Clifford P. Castania, Nathan D. Isen, Louis Icart - The Complete Etchings, Schiffer Publishing Ltd, United States, modèle référencé sous le n° 286 reproduit p.136. **300 / 400 €**

**51. LOUIS ICART (1888 - 1950)
& LES ARTISTES MODERNES (ÉDITEUR)**

Petit déjeuner (1927). Eau-forte sur papier.
Signée, dans la trame, marque de l'éditeur et justificatif 192.
46 x 35 cm (à vue).
Bibliographie : William R. Holland, Clifford P. Castania, Nathan D. Isen, Louis Icart - The Complete Etchings, Schiffer Publishing Ltd, United States, modèle référencé sous le n°309 et reproduit p. 147. **400 / 500 €**

**52. JULES-JACQUES LABATUT (1851 - 1935)
& GENTIL BOURDET (CÉRAMISTES)**

Femme pensive. Buste en grès émaillé ocre et brun (fêles de cuisson et petit manque)
Signé au verso et deux cachets des éditeurs « Gentil Bourdet Architectes Céramistes » sous le sujet.
H. 45 cm - L. 50 cm - P. 27 cm. **700 / 900 €**

53. MARGUERITE MONOT (1903 - 1961)

Poussins et blés. Épreuve en plâtre à patine ocre (éclats, accidents).
On y joint un socle rectangulaire en plâtre à décor de feuillages.
Signés sur la terrasse.
Haut. 17 cm - Long. 55 cm - Prof. 16 cm.
Haut. 11 cm - Long. 16 cm - Prof. 23 cm.
Provenance : ancienne collection Claudius Linossier ; ancienne collection M. & Mme Fila, légataires testamentaires de Linossier, resté depuis dans la famille. **80 / 100 €**

54. LOUIT

Lionne. Encrier de bureau en marbre à corps libre surmonté d'un félin en bronze à patine brune. Réceptacle en verre amovible.
Signé sur la queue de l'animal.
Haut. 14 cm - Long. 37 cm - larg. 25 cm. **300 / 400 €**

55. MAXIME REAL DEL SARTE (1888 - 1954)

Buste d'une faunesse. Épreuve en bronze à patine brune et verte nuancée sur socle quadrangulaire en marbre noir veiné rose. Fonte au sable.
Signée.

Haut. 42 cm (totale) - Socle : 14 x 10 cm
Bibliographie : Collectif, L'œuvre de Maxime del Sarte, Éditions d'histoire et d'art, Paris, modèle similaire référencé et reproduit sous le n°59. **200 / 300 €**

56. ALEXANDRE CHARPENTIER (1856 - 1909)

Pichet en bronze doré à petit bec verseur et anse latérale détachée.
Décor en demi-relief d'une jeune femme nue. Fonte d'édition de Roger Sandoz, tirage à 20 exemplaires.
Signé dans le décor, justifié 11 sous la base et marque de fondeur.
Haut. 16 cm
Historique : Le même modèle, en étain se trouve dans les collections du Musée d'Orsay à Paris depuis 1893, sous le n°OAO210.
Bibliographie: Modèle variant reproduit dans le catalogue de l'exposition « Alexandre Charpentier 1856-1909, Naturalisme et Art Nouveau », Paris, Musée d'Orsay du 22 janvier au 13 avril 2008, référencé sous le n°176 et reproduit page 174. **500 / 600 €**

57. TRAVAIL FRANCAIS

Femmes au turban menottées. Paire de serre-livres en plâtre polychrome, l'un à patine brune, l'autre à patine noire rehaussée de dorure (petits éclats, manque une chaînette entre les menottes de celle à patine noire.).
Haut. 26,5 cm - 25 cm. **100 / 150 €**

58. TRAVAIL FRANCAIS

Pied de lampe en céramique à corps ovoïde épaulé enchâssé dans une monture en bronze doré ciselé. Décor de coulées d'émail blanc sur fond bleu et frise de cerises en partie haute.
Haut. 47 cm. **100 / 120 €**

59. JEAN DESPRES

Timbale en métal argenté à corps cornet sur piedouche martelé ornementé d'une double rangée de petites perles (oxydations).
Signé à la pointe sous la timbale.
Haut. 10 cm. **200 / 300 €**

60. LINE VAUTRIN (1913-1997)

Sautoir articulé à maillons circulaires en talosel brun intégrant des miroirs jaunes à reflets bleutés (fêles aux miroirs et manques).
Long. 114 cm. **500 / 600 €**

61. LINE VAUTRIN (1913-1997)

Collier articulé à trois rangs de maillons circulaires et coniques en gradin, en talosel blanc intégrant des miroirs gris (fêles aux miroirs et manques).
Long. 40 cm. **150 / 200 €**





68

69

62. G. NAUDET

Au Lac. Tapisserie en velours différents cousus les uns aux autres sur une toile de jute brute montée en partie haute sur une baguette de bois vernissé.

Signé en bas à droite et titré au revers, marqué 128/1274.
88 x 138 cm.

300 / 500 €**63. ALFONSE MUCHA (D'APRÈS)**

Jeune femme. Tissue en couleurs polychromes.
37 x 20 (sujet) / 55,5 x 37 cm (avec le cadre).

60 / 80 €**64. CLAUDE JANIN**

Jeune homme et son chien. Terre cuite patinée (un petit trou)
Signée.

Haut. 46 cm - long. 74 cm - prof. 27 cm.

150 / 200 €**65. TRAVAIL FRANCAIS**

Mouette en vol au-dessus des vagues. Épreuve en régule à patine vert antique pour les vagues et doré nuancée pour l'oiseau. Socle en pierre noire.

Sans signature.

Haut. 44 cm - long. 35 cm - prof. 17 cm.

50 / 80 €**66. SCHAUBACH KUNST - ALLEMAGNE**

Jeune femme au lévrier afghan. Épreuve en porcelaine émaillée polychrome au naturel rehaussée de dorure.

Cachet de la manufacture sous la base, situé et maque Schau 12.
Haut. 26 cm.

50 / 100 €**67. TRAVAIL MODERNE**

Deux visages. Épreuve en bronze à patine mordorée sur socle quadrangulaire.

Sans signature ni marque.

Haut. 30 cm - long. 24 cm - prof. 9 cm.

150 / 240 €**68. MAX LE VERRIER (1891 - 1973)**

Lumina. Lampe en régule à patine verte et brune nuancée sur base octogonale à gradins en marbre noir veiné de blanc. Cache-ampoule sphérique en verre blanc craquelé dépoli.

Signée et cachet de l'atelier.

Haut. 65 cm.

Historique : modèle n°982 du référencier de l'artiste.

Bibliographie : Alastair Duncan, *Art Deco Sculpture*, Thames & Hudson, Londres, 2016, variante de notre modèle reproduite p. 231.

3 500 / 4 000 €**69. MAX LE VERRIER (1891 - 1973)**

Pluie (modèle créé circa 1927). Lampe en fonte d'art à patine verte et brune nuancée sur base octogonale à pans coupés en marbre noir veiné de blanc. Cache-ampoule en verre blanc opalescent (micro éclats au niveau de la vis de fixation).

Signée et cachet de l'atelier.

Haut. 40 cm.

Historique : ce modèle est répertorié sous le n°958 du référencier de l'artiste. Il aurait été réalisé d'après un singe du Jardin des Plantes prénommé « Boubou », et a reçu une médaille au Salon des Humoristes à Paris en 1927.

3 500 / 5 000 €

71



70. TRAVAIL FRANCAIS

Skieur en bronze à patine brune mordorée sur terrasse en quartz blanc.

Haut. 21 cm (totale) - long. 24 cm - prof. 10,5 cm.

100 / 200 €

71. ROBERT HAINARD (1906-1999) & PAUL BONIFAS (1893-1967)

Canard mandarin. Épreuve en céramique émaillée canon de fusil. Signée sur la terrasse et sous la pièce marqué Bonifas made in France.

Haut. 32 cm.

600 / 800 €

72. MAISON VERONESE

Paire d'appliques à une lumière en verre filigrané or torsadé à décor de plume intégrant une patine de fixation tubulaire en bronze doré terminée par un tube de verre filigrané or entièrement torsadé.

Haut. 45,5 cm - long. 13 cm - prof. 9 cm

Historique : pièce à rapprocher des créations d'André Arbus pour la maison Véronèse.

Bibliographie : Art & Décoration - N° 8 de 1948. Très légère variante reproduite page 21.

800 / 1 000 €

73. TRAVAIL FRANCAIS 1910

Fauteuil en bois sculpté à dossier gondole enveloppant sur piètement d'angle à jambes avant fuselées à décor de fleurs stylisées et de cannelures et arrière sabre. Fond de siège et assise entièrement recouverts de velours à motifs floraux orangés sur fond beige.

Haut. 89 cm - Long. 50 cm - Prof. 50 cm.

400 / 600 €

72



73





74. MULLER FRERES & TRAVAIL FRANCAIS

Lampe de parquet en fer forgé noirci découpé à motifs de roses et de volutes à trois bras de lumière, trois tulipes à bords trilobés étirés à chaud et une vasque hémisphérique. Épreuve en verre marmoréen jaune, orange et bleu (petits éclats en bordure). Verreries signées à l'acide Muller Frères.

Haut. 170 cm.

On y joint un cache ampoule Rethondes.

400 / 600 €

75. TRAVAIL FRANCAIS 1930

Fauteuil en bois vernissé à dossier gondole enveloppant sur piètement d'angle à jambes avant fuselées en pans coupés. Fond de siège et assise entièrement recouverts de tissu jauni.

Haut. 90 cm - Long. 50 cm - Prof. 47 cm.

80 / 120 €

76. TRAVAIL 1930

Ensemble de salle à manger en noyer vernissé comportant une table à plateau carré à rallonges latérales sur piètement cruciforme et quatre chaises à petit dossier droit et piètement d'angle à quatre jambes de section carrée reliées par une entretoise cruciforme. Fonds de sièges entièrement recouverts de tissu vert.

Table : Haut. 76 cm - Long. 192,5 cm (totale) - Prof. 113 cm.

Chaise : Haut. 85 cm - Long. 42,5 cm - Prof. 44 cm.

300 / 600 €

77. TRAVAIL 1930

Guéridon en bois vernissé à plateau circulaire sur piètement central en colonne cannelée et base circulaire.

Haut. 60,5 cm - Diam. 80 cm.

200 / 300 €

78. TRAVAIL FRANCAIS

Bergère à dossier enveloppant et accotoirs pleins à piètement avant tubulaire gainé rainuré et arrière sabre entièrement recouvert de tissu vert à losanges jaune.

Haut. 90 cm - long. 62 cm - prof. 64 cm.

200 / 300 €





**79. DOMINIQUE - ANDRÉ DOMIN (1883 - 1962)
& MARCEL GENEVRIERE (1885 - 1967)**

Cabinet en bois laqué bleu canard à corps quadrangulaire ouvrant en façade par deux portes pleines entièrement recouvertes de dorure sur un intérieur à quatre étagères en sycomore. Piètement d'angle en retrait à quatre petits pieds galbés terminés par des sabots en laiton (petits éclats et rayures). Avec ses clefs.

Haut. 142,5 cm - long. 70 cm - prof. 28,5 cm.

Bibliographie : Félix Marilhac, Dominique décorateur ensemblier du XX^{ème} s., Les Éditions de l'Amateur, Paris, 2008, variante de notre modèle p.195.

2 500 / 3 500 €

81

**80. TRAVAIL FRANCAIS**

Lustre à structure en métal chromé intégrant six dalles de verre blanc moulé pressé à décor de tulipes et vasque conique en verre blanc moulé pressé satiné mat à décor floral.
Sans signature, marqué France France sur chaque dalle de verre
Haut. 83 cm - diam. 78 cm. **600 / 700 €**

81. CHARLES DUDOUYT (ATTRIBUÉE À)

Enfilade en chêne à corps quadrangulaire ouvrant en façade par deux portes centrales à décor de volutes en filets de métal argenté incrusté et deux portes latérales à décor sculpté de quatre pointes de diamant. Piètement en plinthe en retrait.
Haut. 120 cm - Long. 220 cm - Prof. 52 cm. **400 / 600 €**

82. CHARLES DUDOUYT (ATTRIBUÉ À)

Ensemble de salle à manger « Pointes de diamant » en chêne sculpté comportant un buffet à corps quadrangulaire ouvrant en façade par deux portes vitrées, trois tiroirs et un abattant sur piètement plinthe en retrait, une table à plateau rectangulaire et deux chaises à dossier droit sur piètement d'angle à jambes de section carrée. Dossiers et fonds de sièges recouverts de skai bordeaux.

Buffet : Haut. 91 cm - Long. 104 cm - Prof. 49 cm.
Table : Haut. 79 cm - Long. 180 cm - Prof. 80 cm.
Chaise : Haut. ? cm - Long. cm - Prof. ? cm. **600 / 800 €**

83. ADRIEN ETIENNE GAUDEZ (1845-1902)

Actéon. Épreuve en bronze à patine brune rouge nuancée sur socle en bois teinté à corps circulaire.

Signée dans le bronze et petite plaque titrée, signée et marquée hors concours.

Haut. 89 cm (totale). **600 / 1 000 €**

84. MOYNET MABILAT & ÉDOUARD FORTINY (D'APRÈS UN MODÈLE)

Jeune esclave, modèle créé en 1912.

Terre cuite moulée polychrome (petits éclats et manques à la base).

Signée en creux sur la terrasse, numérotée 1032 et marquée « MOYNET MABILAT MADE IN FRANCE ». Titrée sur une petite plaque en façade.

Haut. 45 cm.

Bibliographie : Stéphane Richemond, *Terres cuites orientalistes et africanistes - 1860-1940*, Editions de l'Amateur, Paris, 1999, le modèle original de Fortiny reproduit p. 138. **150 / 300 €**

85. GIOVANNI DE MARTINO (1870-1935), D'APRÈS.

Il mozzicone. Buste de jeune homme en bronze à patine brune et dorée sur socle cubique en marbre gris (petits éclats). Fonte à cire perdue.

Signée sur le bronze et plaque sur le marbre.

Haut. 45 cm (totale). **400 / 600 €**

91

**86. HIPPOLYTE MOREAU (D'APRÈS)**

Jeunes demoiselles. Épreuve en régule patiné nuancé. Signé et cachet de fondeur.

Haut 58.5 cm. **200 / 300 €**

87. GUISEPPE BESSI (ATTRIBUÉ À)

Mignon. Sculpture en marbre et albâtre sur terrasse octogonale en marbre blanc (petit éclat à la natte). Taille directe. Titrée sur la terrasse.

Haut. 25,5 cm (totale) - base : 24,5 x 12,5 cm.

500 / 1 000 €

88. PICHET en céramique émaillée bleu de Fred et Andrée Stocker.

Circa 1960.

H. 23 cm.

50 / 80 €

89. VASE BITOSSI, collection Blue Rimini par Aldo Londi.

Circa 1960

H. 35 cm - D. 21 cm

Eclat.

100 / 150 €

90. TABLE BASSE, structure en chêne ,plateau rehaussé de céramiques de la maison Greber à Beauvais, à décor d'oiseaux. C.1950

H. 42 cm - L. 76 cm - P. 45 cm.

Eclats.

80 / 100 €

91. PAIRE DE FAUTEUILS modèle Troika de Pierre Guariche édition Airborn.

Assise et dossier en mousse recouvert d'un velours de soie.

Piètement en tube métal noir.

Circa 1950

H.90 cm - L.74 cm - P.80 cm.

200 / 300 €

85



MITHÉ ESPELT (1923-2020)



92. MITHÉ ESPELT

Thermomètre à décor floral en terre estampée émaillée dans les tons rose, violet et vert.

C.1965
46,5 X 9,5 cm.

300 / 500 €

93. MITHÉ ESPELT

Paire de petits miroir à suspendre de forme carré en terre estampée émaillée en or craquelé et verre cristallisé rose et vert.

C.1960
12 X 12 cm.

400 / 600 €

94. MITHÉ ESPELT

Boîte rectangulaire en terre estampée émaillée ,bleu marine, à décor de Cigale en or craquelé et cristallisé.

C.1960
28,5 X 12 cm.
Petits éclats.

700 / 900 €

95. MITHÉ ESPELT

Miroir en terre estampée émaillée à décor de formes géométriques, vert, bleu et or craquelé.

Circa 1955
32,5 X 32,5 cm.

600 / 800 €

96. MITHÉ ESPELT

Miroir à décor floral et mésanges en terre estampée émaillée, bordure en or craquelé.

C.1960
22,5 X 27 cm.

500 / 600 €

97. MITHÉ ESPELT

Miroir à main *SOLEIL* en terre estampée émaillée, grenat, or craquelé et verre cristallisé.

C.1955
H 24,5 cm - D. 17,5 cm.
Petits éclats.

400 / 600 €

98. MITHÉ ESPELT

Boîte rectangulaire à décor d'oiseau en terre estampée émaillée, dans les tons jaune, brun et or craquelé.

C.1960
27 X 10 cm.

700 / 900 €

99. MITHÉ ESPELT

Miroir rectangulaire à décor d'oiseau, en terre estampée émaillée dans les tons orange, blanc, brun et or craquelé.

C.1965
29 X 17,5 cm.
Eclats et manques.

500 / 600 €

100. MITHÉ ESPELT

Miroir de forme libre en terre estampée émaillée à décor d'oiseau dans les tons de brun et bleu, à décor d'oiseau et de coeurs en or craquelé.

C.1960.
26 X 27,5 cm.
Eclat.

600 / 800 €

101. MITHÉ ESPELT

Thermomètre en terre estampée émaillée, or craquelé et verre cristallisé dans les tons bleu.

C.1965.
44 X 12 cm.

300 / 500 €

102. MITHÉ ESPELT - Illustration p.17

Miroir rectangulaire en terre estampée émaillée bleu nuit et or craquelé, décoré de roses en verre cristallisé.
C.1960.
27 X 30 cm. 600 / 800 €

103. MITHÉ ESPELT - Illustration p.17

Boîte rectangulaire à décor floral en terre estampée émaillée, or craquelé et verre cristallisé.
C.1965.
27 X 10 cm
Petits éclats. 600 / 800 €

104. MITHÉ ESPELT - Illustration p.17

Miroir à main en terre estampée émaillée bleu et or, décor à navettes.
C.1955
H. 22,5 cm - D. 17 cm.
Petits éclats. 400 / 500 €

105. MITHÉ ESPELT - Illustration p.17

Boîte rectangulaire à décor d'oiseau et de baies en terre estampée émaillée sur fond en or craquelé.
C. 1965.
Dim. 26,5x10cm
Petit éclat à un des angles du couvercle. 700 / 1 200 €

106. MITHE ESPELT - Illustration p.17

Miroir à décor de cabochons bleus de deux tons.
Retraits d'émail. 500 / 800 €

107. MITHÉ ESPELT - Illustration p.17

Miroir rond en terre estampée émaillée à décor floral.
C. 1965.
D. 28,5cm 700 / 1 200 €

108. MITHÉ ESPELT - Illustration p.17

Boîte carrée en terre estampée émaillée verte, décor « Soleil » en or craquelé.
C.1960.
15,5 X 15,5 cm.
Eclats. 200 / 300 €

109. MITHÉ ESPELT - Illustration p.17

Vide-poche en terre estampée émaillée, or craquelé sur fond noir.
C. 1960.
Dim. 12x10,5cm.
Petits éclats sur les bords de la fleur. 150 / 300 €



110. LAMPADAIRE TOIO d'Achille Castiglioni édité par

Flos.
C. 1962.
H.192 cm. 400 / 500 €

111. TABLE DE DÉJEUNER en bois rouge de forme elliptique,

travail français.
C.1960.
H. 74 cm - L. 200 cm - P.100 cm. 600 / 800 €



112. BIBLIOTHÈQUE MODULABLE modèle CSS de

GEORGES NELSON pour MOBILIER INTERNATIONAL en chêne teinté noir. Structure en aluminium composé de 23 étagères (L. 83 cm - P. 33cm), de 4 caissons à portes abattantes (H. 37,5 cm - L. 82 cm - P. 47 cm) et de 2 étagères (L. 77 cm - P. 47,5 cm).
Circa 1960.
H. totale. 267 cm. 300 / 500 €

113. SUITE DE QUATRE CHAISES EMPILABLES

Baumann modèle Manhattan.
C.1960
H. 80 cm - L. 50 cm - P. 50 cm. 100 / 200 €

ANDRÉ SORNAY (1902-2000)



114. ENFILADE à deux portes coulissantes, une porte battante et trois tiroirs en placage de fil d'acajou.
Circa 1960, dans le goût de Sornay.
H. 89 cm - L. 240 cm - P. 42 cm.
Accidents.

600 / 800 €

115. ANDRÉ SORNAY

Structure lit - Daybed.

Circa 1950.

H. 26,5 cm - L. 191 cm - P. 85,5 cm.

Rapport de condition sur demande.

300 / 500 €

116. ANDRÉ SORNAY

Enfilade sur socle à tiges, structure en acajou, deux portes coulissantes de couleur crème.

C.1960.

H. 72 cm - L. 180 cm - P. 44 cm.

600 / 1 000 €



117. ANDRÉ SORNAY

Armoire à tiges, structure en acajou, deux portes coulissantes de couleur crème.

C.1960.

H. 154 cm - L. 125 cm - P. 44 cm.

400 / 600 €

118. ANDRÉ SORNAY

Armoire à tiges, structure en acajou, deux portes coulissantes de couleur crème.

C.1960.

H. 154 cm - L. 125 cm - P. 44 cm.

400 / 600 €



119



119. TROIS APPLIQUES MURALES brutalistes en verre fracturé, de Chartres de Willem Van Oyen pour Raak.
Travail hollandais.
Circa 1960.
H. 24 cm L. 25 cm P. 14 cm. **600 / 700 €**

120. LAMPE en cristal et bronze, à motif ananas, maison Charles.
Circa 1970.
H. 49 cm D. 24 cm. **300 / 400 €**

121. LAMPE en grès a motif de paon, par Fonck et Matéo à Vallauris.
C.1970.
H. 37 cm sans abat-jour.
H. 68 cm avec abat-jour. **80 / 150 €**

122. SÉRIE DE SIX FAUTEUILS BRNO de Mies Van der Rohe pour Knoll en Skai noir
C.1970.
H. 84 cm - L. 45,5 cm - P. 43 cm. **800 / 1 000 €**

120



123. ENSEMBLE MODULABLE composé de trois commodes (deux commodes deux portes et une commode à trois tiroirs) et trois vitrines de mobilier, en verre miroir doré, structure en laiton et plateau en stratifié, de Renato Zevi pour Metalarte.
Circa 1970.
H. 180 cm L. 271 cm P. zone basse 48 cm P. zone haute 33 cm. **800 / 1 000 €**

124. TRAVAIL ITALIEN, bouts de canapé, structure en laiton, plateau en opaline noire.
Circa 1970.
H. 42 cm L. 76 cm P. 88 cm. **300 / 400 €**

125. TRAVAIL ITALIEN, bouts de canapé, structure en laiton, plateau en opaline noire.
Circa 1970.
H. 42 cm L. 76 cm P. 88 cm. **300 / 400 €**

126. TAPIS CIRCULAIRE À LONGS POILS en laine mélangé dans les tons brun et orangé.
Circa 1970.
D. 190 cm. **100 / 200 €**

122



123





127

127. PAIRE DE TABOURETS DES ARCS en pin massif de Charlotte PERRIAND.
C.1967.
H. 42 cm - L. 45 cm - P. 30 cm. **400 / 600 €**

128. SET DE DEUX TABLES BASSES « goutte d'eau » en pierre marbrée, travail Italien.
C.1970.
H. 42 cm / H. 37,5 cm - L. 72 cm - P. 62 cm. **600 / 800 €**

129. CANAPÉ DEUX PLACES SCANDINAVE en velours gris argenté.
C. années 1970.
H. 80 cm - L. 155 cm - P. 100 cm.
Bel état. **600 / 800 €**

130. TABLE DE PAOLO BARRACCHIA édition Roman déco en bois précieux (ébène et padouk) vernis et métal chromé.
C.1970.
H. 72 cm - 138 X 140 cm. **1 000 / 1 500 €**

131. SUITE DE QUATRE FAUTEUILS, piétement pivotant en métal chromé, assise en skai crème. Housses neuves en textile façon Chanel, coussin couleur ivoire en agneau de Mongolie.
C.1970.
H. 89 cm - L. 78 cm - P.64 cm. **200 / 250 €**



129



131



130

132



132. SUITE DE 13 CHAISES modèle 905 de Vico Magistretti pour Cassina, en cuir noir et hêtre laqué noir.
Circa 1970.
H. totale. 77 cm - H. assise. 45 cm - L. 56 cm - P. 58 cm.

3 500 / 4 000 €

133. LAMPADAIRE ZAGAR de Sergio Carpani pour Stilnovo.
C.1978.
H.190 cm.

300 / 500 €

134. SUITE DE QUATRE TABOURETS hauts modèle Sandows d'après Rene Herbst.
C.1970.
H. 80 cm - L. 45 cm - P. 39 cm.

400 / 600 €

135. LAMPADAIRE MUGUET à 3 branches en laiton socle en marbre.
Travail Italien dans l'esprit de Reggiani.
C.1970.
H. 194 cm.

150 / 200 €

136. TABLE BASSE structure en acier chromé, plateau en céramique.
C.1970.
H. 39 cm - L. 77,5 cm - P.47 cm.

100 / 120 €

137. TABLE BASSE ÉCLAIRANTE en laiton et pierre semi précieuse, représentant un poisson, attribué à Richard & Isabelle Faure, plateau de verre rond 99cm .
C.1975.
H. 37 cm - L. 90 cm - P.55 cm.

400 / 500 €

134



137





138

138. ENSEMBLE DE JARDIN de Russell Woodard, en fibre de verre laqué blanc, comprenant une table ronde et quatre chaises
D. table 103 cm.
H. 90 cm - L. 51 cm - P. 53 cm. **1 000 / 1 200 €**

139. MIROIR en plâtre patiné blanc à corps chantourné dans le gout de Serge Roche.
C.1970.
Haut. 64 cm - long. 45 cm. **200 / 300 €**

140. LAMPADAIRE ITALIEN À BALANCIER en métal laqué blanc.
C.1980.
H. 180 cm. **200 / 250 €**

141. SUITE DE HUIT CHAISES EMPILABLES en bois thermoformé, piétements en acier chromé.
C.1980.
H. 83 cm - L. 51,5 cm - P. 46 cm. **200 / 250 €**

142. CANAPÉ en cuir noir modèle DS 140 de Reto Frigg pour la maison De Sede .
C.1980.
H.75 cm - L. 220 cm - P. 90 cm. **2 000 / 2 400 €**



143

143. SET DE DEUX TABLES BASSES de forme libre en pierre marbrière, travail Italien.
C.1970.
H. 42 cm / H. 37,5 cm - 56 X 81 cm. **600 / 800 €**

144. CANAPÉ en buffle noir modèle DS91 de la maison DE SEDE.
C.1980.
H. 70 cm - L. 180 cm - P. 95 cm. **1 000 / 1 200 €**



144



142



145. SUITE DE SIX CHAISES de Renato Zevi pour Belgo Chrome, en métal doré patiné, assises tapissières en velour bleu.
C. 1970.
H. A REPENDRE - L. 42,5 cm - P. 45 cm. **400 / 500 €**

146. PAIRE DE FAUTEUILS de la maison De Sède en cuir Havanne.
C. 1980.
H. 80 cm - L. 66 cm - P. 55 cm. **500 / 600 €**

147. LAMPADAIRE Mezza Luna de Bruno Gecchelin édité par Skipper, socle en marbre marquina noir.
C. 1980.
H. 200 cm. **300 / 400 €**

148. LAMPADAIRE Mezza Luna de Bruno Gecchelin édité par Skipper, socle en marbre blanc de Naxos.
C. 1980.
H 200 cm. **300 / 500 €**

149. SUITE DE 3 FAUTEUILS CLUB rouge rayé, en simili.
Circa 1980.
H. 66 cm - L. 69 cm - P. 69 cm. **100 / 150 €**

150. PAIRE DE FAUTEUILS « DOCTEUR SONDERBAR » par P.Starck, édition XO, structure en acier chromé.
C.1983.
H.63 cm - L. 91cm - P.47 cm. **1 500 / 1 800 €**

151. SUITE DE QUATRE CHAISES de Mattéo Grassi gainé de cuir.
C.1980.
H. 84 cm - L. 45,5 cm - P. 43 cm.
A restaurer. **300 / 400 €**





152. ETAGÈRE « NID D'AIGLE » de Pierre Sala, édition
Furnitur, en stratifié et laque.
C. 1985.
H. 175,5 cm - L. 184 cm - P.35,5 cm.
Petits éclats.

2 500 / 4 000 €



153. MÉRIDIENNE MODÈLE KIKKO en cuir jaune, têteière en alcantara noir de la maison Leolux en Hollande design Hugo de Ruiter
C. 1990.
H. 82 cm - L. 148 cm - P. 88 cm. **400 / 600 €**

154. PAIRE DE FAUTEUILS PAPAGENO en cuir jaune de la maison Leolux en Hollande design Jan Armgardt.
C. 1990.
H. 80 cm - L. 85 cm - P. 85 cm. **400 / 600 €**

155. SUSPENSION CONTEMPORAINE composée d'un arceau ressort agrémenté de fils de métal et perles transparentes . Chaque point lumineux est recouvert d'une résille.
H.95 cm - D. 60 cm. **50 / 100 €**

156. CHAISE MADemoiselle par Starck pour la maison Kartell.
C. 1990.
H. 74 cm - L. 50 cm - P. 47 cm. **50 / 60 €**

157. LUSTRE À CINQ BRANCHES en verre soufflé de Murano blanc.
Circa 1990.
H. 80 cm D. 80 cm. **100 / 200 €**

158. TAPIS LES ARGONAUTES de J.J. Beaumé pour la maison Toulemonde Bochart en laine lavée.
C. 1990.
230 X 230 cm. **200 / 300 €**

159. GRAND MIROIR CIRCULAIRE décoratif rococo, restauré en bois doré.
C. 1990.
Diam.135 cm. **100 / 150 €**

160. LUSTRE MODÈLE ORION DE MAX SAUZE.
Édition récente.
D. 50 cm. **500 / 600 €**

161. CANAPÉ DE LA MAISON DE SÈDE en cuir de couleur crème.
Circa 1990.
H. 80 cm - L. 200 cm - P. 90 cm.
Etat d'usure du cuir et de l'assise convenable. **300 / 400 €**

162. CANAPÉ DE LA MAISON DE SÈDE en cuir de couleur crème.
Circa 1990.
H. 80 cm - L. 200 cm - P. 90 cm.
Etat d'usure du cuir et de l'assise convenable. **300 / 400 €**

163. GRAND LUSTRE CONTEMPORAIN inspiré des années 1960 italienne, composé d'une structure en laiton et de 12 globes d'opales blanches.
Circa 2000.
D.115 cm. **500 / 600 €**



SAMEDI 26 NOVEMBRE 2022 À 14H30

ART MODERNE - ART CONTEMPORAIN

164. LUCIEN BOUCHER (1889 - 1971)

CORSE

Affiche AIR FRANCE imprimée en couleurs par Perceval (Paris).

A vue : 98 x 60 cm

Très légères mouillures dans les marges, quelques marques dans les fonds bleus.

Expert : Alain CANO 04 78 37 86 19.

200 / 300 €

165. JEAN COUTY (1907 - 1991)

Clocher d'une église romane. 1965

Lithographie en couleurs

74 x 54 cm

Expert : Alain CANO 04 78 37 86 19.

30 / 50 €

166. EDOUARD MOREROD (1879-1919).

Sévilane lors de la Pastora à Séville.

Pastel sur papier .

Signé et situé à Séville en bas à droite.

59 x 42 cm.

300 / 400 €

167. GEORGES D'ESPAGNAT (1870-1950).

La lecture sur le mur en pierres.

Encre et aquarelle sur papier.

Initiales en bas à gauche.

A vue : 23 x 26,5 cm.

200 / 300 €

168. ÉCOLE FRANÇAISE DU DÉBUT DU XX^E s.

Remorqueur et trois mâts sortant du port.

Encre et lavis d'encre sur papier vélin.

A vue : 23,5 x 34,5 cm.

80 / 120 €

169. ALBERT MARQUET (1875-1947).

L'avocat.

Encre de chine sur papier.

Signé des initiales en bas à droite.

13 x 9 cm.

Accidents.

150 / 300 €

170. ÉCOLE NORVÉGIENNE DU DÉBUT DU XX^E s.

Fleurs blanches dans un pot

Huile sur toile.

Porte des initiales en bas à gauche « I.S.E ».

66,5 x 44 cm.

400 / 500 €

171. PIERRE COMBET-DESCOMBES (1885-1966).

Nuages sur l'horizon.

Fusain, pastel et craie blanche sur papier bistre.

Cachet de la signature en bas à droite.

Situé en bas au centre.

A vue : 19 x 28 cm.

60 / 100 €

172. PIERRE COMBET-DESCOMBES (1885-1966).

Les montagnes, 1928.

Fusain et pastel sur papier bistre .

Cachet de la signature en bas à gauche.

Annotations manuscrites en bas.

A vue : 22,5 x 30,5 cm.

60 / 100 €

173. CARLOS RUANO LLOPIS (1879-1950).

Paquito y Carmen.

Huile sur toile.

Signé en bas à droite, titré en haut à droite.

81 x 110 cm.

Accidents.

800 / 1 000 €

174. F.CROZES (XX^E s.).

Les gardians.

Huile sur toile.

Signé en bas à droite.

25 x 60 cm.

80 / 120 €

164



167



172



175

**175. ALPHONSE ANTOINE RODET (1890-1975).***Nature morte au coq.*

Huile sur carton.

Signé en haut à gauche.

53 x 75 cm.

300 / 500 €

176. KEES VAN DONGEN (1877 - 1968).*Femme avec chien marchant sur la plage, 1927.*

Pochoir à la gouache sur impression.

Signé dans la planche.

A vue : 60 x 40 cm.

Juffermans, Kees van Dongen - The Complete Graphic Work, n°JM-2. 600 / 800 €

177. NICOLAS SAFRONOFF (1898-?).*Le pont de la Guillotière à Lyon, la vue sur Fourvière.*

Huile sur isorel.

Signé en bas à droite.

40 x 46 cm.

150 / 250 €

178. ÉMILE DIDIER (1890-1965).*Petit pont à la campagne.*

Pastel sur papier.

Signé en bas à droite.

A vue : 26 x 46 cm.

50 / 100 €

176

**179. PIERRE THÉVENIN (1905-1950).***Arbre, 1928.*

Huile sur toile.

Signé et daté en bas à gauche.

61 x 50 cm.

200 / 300 €

180. PAUL BELMONDO (1898-1982).*Nu féminin assis.*

Lavis d'encre sur papier.

Signé en bas au milieu.

A vue : 36 x 25 cm.

Au dos étiquette de la Galerie J. Le Chapelin, Paris.

300 / 500 €

181. ANDRÉ UTTER (1886-1948).*Village dans le Beaujolais.*

Huile sur carton.

Signé en bas à droite.

52 x 67 cm.

800 / 1 200 €

180



181



**182. TONY GARNIER (1869-1948).**

Vision architecturale, 1922 (?).
Encre et graphite sur papier vélin.
Signé et daté en bas à droite.
A vue : 39 x 71 cm.
Légère insolation.

800 / 1 200 €

183. MAURICE UTRILLO (1883-1955).

Montmartre.
Lithographie sur papier.
Signé en bas à droite dans la planche.
Titré en bas à gauche.
A vue : 48,5 x 31 cm.

150 / 250 €

184. MAURICE UTRILLO (1883-1955).

Le Moulin de la Galette.
Pochoir à la gouache sur papier.
Signé en bas à droite.
A vue : 31 x 25 cm.

300 / 500 €

185. VICTOR PROUVE (1858-1943).

Après-midi aux alentours de Briançon, 1932.
Pastel sur papier.
Daté 22-7-32, situé et annoté (après-midi) en bas à gauche.
A vue : 29 x 43 cm.
Provenance : Collection Françoise Gauthier, fille de l'artiste,
vente du 13 février 2021, Nancy (lot 213).
Quelques piqûres.

150 / 250 €

186. VICTOR PROUVE (1858-1943).

Jour se levant à Briançon, 1941.
Pastel sur papier.
Daté 5 juillet 41 et annoté (matin) en bas à droite.
A vue : 22 x 39 cm.
Provenance : Collection Françoise Gauthier, fille de l'artiste,
vente du 13 février 2021, Nancy (lot 234).

150 / 250 €

187. ANTOINE CHARTRES (1903-1968).

Fontaine à Cervera, 1933.
Aquarelle et mine de plomb sur papier.
Signé, daté et titré en bas à droite.
A vue : 26 x 43 cm.

80 / 120 €

188. PIERO PORACCIA (1893-1965).

Demi-mondaine.
Huile sur carton.
Signé en bas vers la gauche.
Contresigné et titré au dos.
60 x 50 cm.

150 / 300 €

**189. PAUL ELIE GERNEZ (1888-1948).**

Paysage en bord de mer.
Pastel sur papier contrecollé sur isorel.
Signé en bas à droite.
56 x 72 cm à vue.

500 / 1 000 €

190. PAUL-ELIE GERNEZ (1888-1948).

Fleurs des champs jaunes, 1941.
Pastel sur papier.
Signé et daté en bas à droite.
A vue : 79 x 63 cm.

2 000 / 3 000 €

191. CHARLES DE ZIEGLER (1890-1962).

La place Bellecour.
Aquarelle sur papier.
Signé en bas à droite.
38 x 50 cm.

300 / 500 €

190





192

192. JEAN DUFY (1888-1964).

Nature morte à la plante fleurie, 1924.
Aquarelle sur papier.
Signé et daté en bas à droite.
A vue : 52 x 41 cm.
Insolation.

1 500 / 3 000 €

193. ANDRÉ TONDU (1903-1980).

Bianca de profil, 1934.
Huile sur toile.
Signé et daté en bas à droite.
Contresigné, titré et daté au dos.
92 x 73 cm.
Petits éclats de la matière picturale.

800 / 1 200 €

194. CLAUDIUS LIHOSSIER (1893-1953) (ATTRIBUÉ À).

Portrait d'Anne Fila.
Huile sur toile.
65 x 54 cm.
Petits accidents.

80 / 100 €

195. CLAUDIUS LIHOSSIER (1893-1953) (ATTRIBUÉ À).

Portrait d'Anne Fila.
Huile sur carton.
46 x 38 cm.
Petits accidents.

80 / 100 €

196. ÉMILE OTHON FRIESZ (1879-1949).

Roses, 1937.
Huile sur toile.
Signé et daté en bas à gauche.
Contresigné, titré, daté au dos.
65 x 54 cm.
Un certificat d'authenticité de Mme Françoise Plaussu, directrice de la Galerie de La Présidence sera remis à l'acquéreur.

2 000 / 4 000 €

197. MARCEL DYF (1899-1985)

Les Saintes Maries.
Huile sur toile.
Signé et situé en bas à droite.
38 x 46 cm.
Craquelures.

400 / 500 €



193

198. LOUIS TOUCHAGUES (1893-1974).

Jardin à Saint-Cyr, 1942.
Encre et aquarelle sur papier.
Signé, daté et situé en bas à droite.
29 x 39 cm.
Insolation.

50 / 120 €

199. LOUIS TOUCHAGUES (1893-1974).

La petite fée de la rivière Lagarde à Grimaud, 1960.
Mine de plomb et aquarelle sur papier.
Signé et daté en bas au milieu.
Titré en bas à droite.
A vue : 25,5 x 34 cm.

150 / 300 €



196



200



201

200. MARIE LAURENCIN (1883-1956).

Femme au bandeau de trois-quarts.
Mine de plomb, gouache et encre sur papier bistré.
Signé en bas à gauche.
A vue 33,5 x 24 cm.

3 000 / 5 000 €

201. ÉLISÉE MACLET (1881-1962).

Le Pont Marie à Paris.
Huile sur carton.
Signé en bas à gauche.
40 x 35 cm.

800 / 1 200 €

202. CHARLES WALCH (1896-1948).

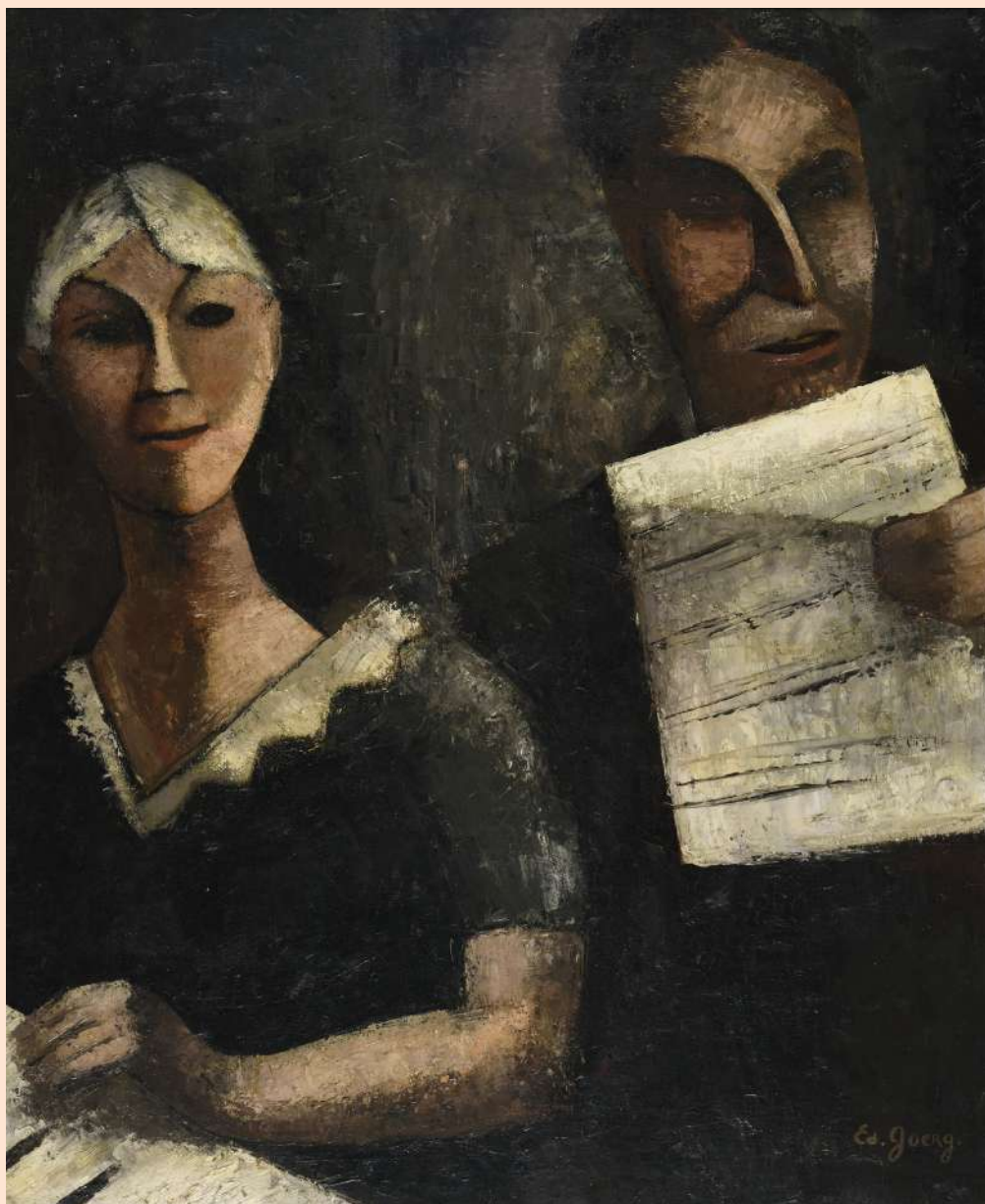
L'arbre de Noël.
Huile sur toile.
Signé en bas à droite.
Titre au dos sur une étiquette.
100 x 125 cm.
Provenance : Galerie de la Présidence, Paris.

4 000 / 6 000 €



202

EDOUARD GOERG (1893-1969)



203. EDOUARD GOERG (1893-1969).

Le duo.

Huile sur toile.

Signé en bas à droite.

73 x 60 cm.

Provenance : galerie Jean-Claude Bellier, Paris.

3 000 / 5 000 €

204. EDOUARD GOERG (1893-1969).

Quand on a des jumeaux il faut tout en double.

Huile sur toile.

Signé en bas à droite.

Contresigné et titré au dos.

71 x 60 cm.

1 200 / 1 800 €

205. EDOUARD GOERG (1893-1969).

Un jour de fête, 1957.

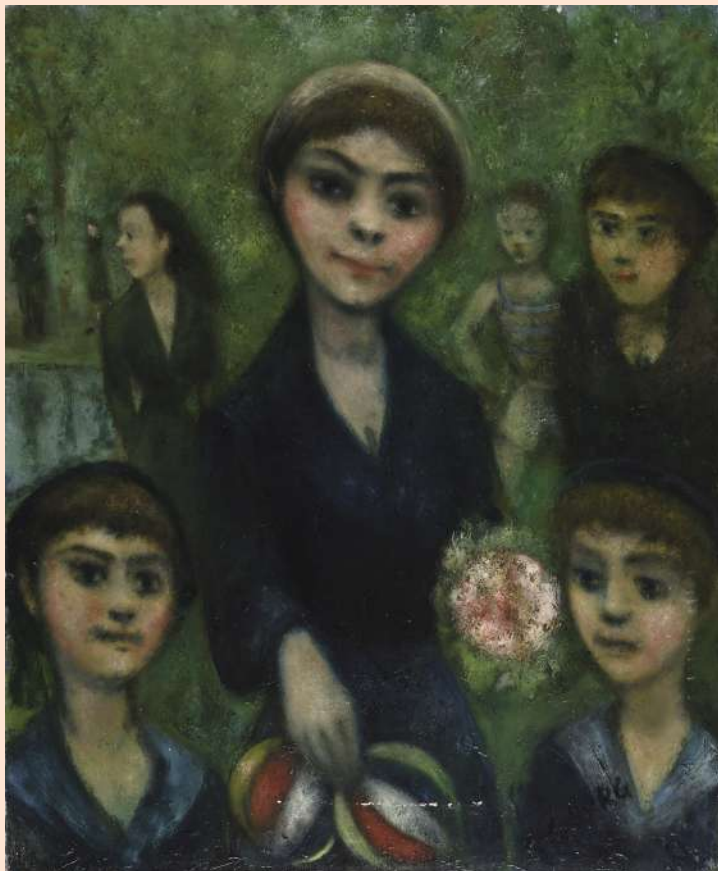
Huile sur toile.

Signé en bas à droite.

Contresigné, titré et daté au dos.

81 x 65 cm.

1 200 / 1 800 €



204



206

206. EDOUARD GOERG (1893-1969).

Nu devant la fenêtre, 1958.

Huile sur toile.

Signé en bas à droite.

Contresigné, titré et daté au dos.

55,5 x 46,5 cm.

1 200 / 1 800 €

207. EDOUARD GOERG (1893-1969).

La poudreuse, 1958.

Huile sur toile.

Signé en bas à droite.

Contresigné, titré et daté au dos.

81 x 65 cm.

1 200 / 1 800 €

MARCEL GROMAIRE (1892-1971)



208

208. MARCEL GROMAIRE (1892-1971).

Le samedi en Flandres, 1949.

Huile sur toile.

Signé et daté en bas à gauche.

Contresigné, daté et titré au dos.

81 x 101 cm.

7 000 / 12 000 €

209. MARCEL GROMAIRE (1892-1971).

Nu debout de profil, 1959.

Encre sur papier.

Signé et daté en bas à droite.

A vue : 32 x 24 cm.

1 200 / 1 800 €

209





211

210. PAUL PERRAUDIN (1907-1993).

Neige au Ranelagh, 1970.
Aquarelle et gouache sur papier.
Signé en bas à gauche.
31 x 23 cm.

80 / 120 €

211. PAUL PERRAUDIN (1907-1993).

Le petit manège au square de la Porte Saint-Cloud.
Aquarelle et gouache sur papier.
Signé en bas à droite.
Titre, daté au dos.
A vue : 26 x 32 cm.
Au dos : Etiquette de la galerie Le Chapelain, Paris.

200 / 300 €

212. PAUL PERRAUDIN (1907-1993).

En pendant :
- *Jour de régates à l'Île aux Moines*.
Aquarelle et gouache sur papier.
Signé en bas à droite.
A vue : 27,5 x 38 cm.
Au dos étiquette de la galerie J. Le Chapelain Paris (exposition 1969).
- *La cale à l'Île aux Moines*.
Aquarelle et gouache sur papier.
Signé en bas à droite.
27,5 x 38 cm.
Au dos étiquette de la galerie J. Le Chapelain Paris (exposition 1969).

300 / 500 €

213. PAUL PERRAUDIN (1907-1993).

L'Île-aux-Moines.
Aquarelle sur papier.
Signé en bas à droite.
A vue : 26 x 36 cm.
Au dos : Etiquette de la galerie Le Chapelain, Paris.

200 / 300 €

214. PAUL PERRAUDIN (1907-1993).

Matinée dans le port à l'Île aux Moines, 1972.
Aquarelle et gouache sur papier.
Signé et daté en bas à droite.
A vue : 31,5 x 49 cm.
Légère insolation.

150 / 300 €

215. PAUL PERRAUDIN (1907-1993).

La plage de Boulogne.
Aquarelle et gouache sur papier.
Signé en bas à gauche.
A vue : 26 x 36 cm.

300 / 500 €

216. PAUL PERRAUDIN (1907-1993).

L'île aux Moines, 1967.
Mine de plomb sur papier.
Signé et daté en bas à gauche.
13 x 17 cm.
Au dos : Etiquette de la galerie Le Chapelain, Paris.

50 / 100 €



212

217. PAUL PERRAUDIN (1907-1993).

Avant les régates à la plage de l'Île-aux-Moines (Morbihan), 1970.
Aquarelle et gouache sur papier.
Signé en bas à gauche.
Titre daté au dos.
A vue : 22,5 x 30 cm.

150 / 300 €

218. PAUL PERRAUDIN (1907-1993).

Au grand port, marine à l'Île aux Moines, 1970.
Mine de plomb, aquarelle et gouache sur papier.
Signé, daté en bas à gauche, titre au dos.
A vue : 35 x 54,5 cm.

150 / 300 €

219. ROBERT FERNIER (1895-1977).

Zébus au pré, Madagascar.
Huile sur papier collé sur isorel.
Signé en bas à gauche.
33 x 41 cm.

300 / 500 €



215



219

JEAN COUTY (1907-1991)



221



222

220. JEAN COUTY (1907-1991).

Scène d'une rue chaude, 1938.

Aquarelle sur papier.

Signé et daté en bas à gauche.

Dédiacé à Madame Jean Lacassagne en bas à droite sur le passepartout.

A vue : 19 x 26 cm.

200 / 300 €

221. JEAN COUTY (1907-1991).

Nature morte au pain et à la bouteille de vin.

Huile sur toile.

Signé en bas à gauche.

59,5 x 73 cm.

1 200 / 1 800 €

222. JEAN COUTY (1907-1991).

Prostituée dans sa chambre.

Aquarelle sur papier.

Signé en bas à droite.

Dédiacé au Docteur Jean Lacassagne en bas à droite sur le passepartout.

A vue : 17,5 x 25 cm.

200 / 300 €

223. JEAN COUTY (1907-1991).

Le chantier.

Huile sur toile.

Signé en bas à droite.

Contresigné au dos.

65 x 54 cm.

Restauration.

1 500 / 2 500 €

224. JEAN COUTY (1907-1991).

L'arbre dans le parc en automne.

Huile sur toile.

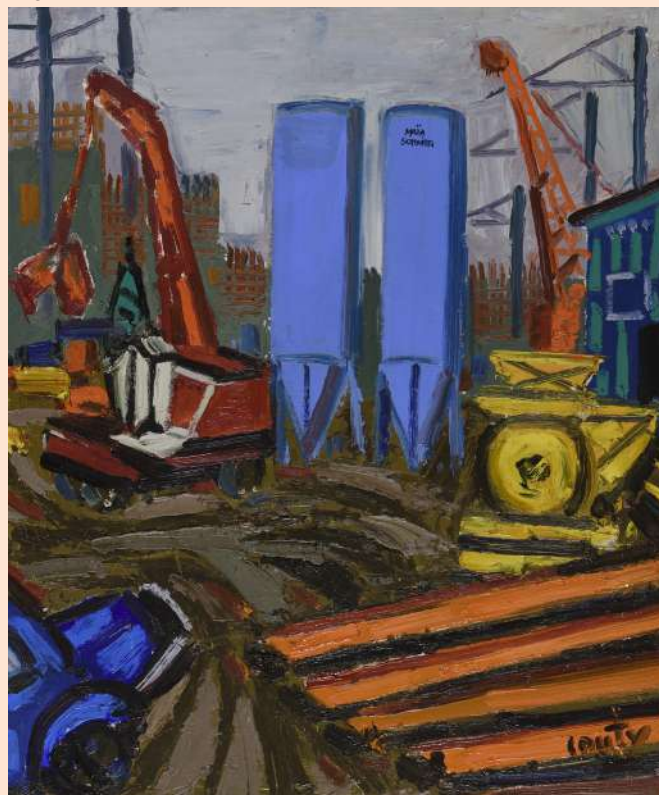
Signé en bas à droite.

Contresigné au dos.

81 x 58 cm.

800 / 1 200 €

223





228

225. MARCEL SAINT-JEAN (1914-1994).

En lot :

- *Intérieur de l'église Saint-Bruno.*

Aquarelle sur papier.

Signé en bas à droite.

31 x 23 cm.

- *Vue de la baie de Saint-Mandrier.*

Aquarelle sur papier.

Signé en bas à gauche.

23 x 31 cm.

80 / 150 €

226. MARCEL SAINT-JEAN (1914-1994).

Paysage du Midi.

Aquarelle et fusain sur papier.

Signé en bas à droite.

A vue : 23 x 31 cm.

50 / 100 €

227. MARCEL SAINT-JEAN (1914-1994).

Nature morte aux fruits.

Pastel et gouache sur papier.

Signé en bas à droite.

A vue : 35 x 25 cm.

50 / 100 €

228. MARCEL SAINT-JEAN (1914-1994).

Paysage à la Mulatière, 1961.

Huile sur toile.

Signée et datée en bas à droite.

Titre au dos.

50 x 73 cm.

300 / 500 €

229. MARCEL SAINT-JEAN (1914-1994).

Village du Midi, 1981.

Aquarelle et mine de plomb sur papier.

Signé et daté en bas à droite.

A vue : 31 x 22,5 cm.

50 / 100 €

230. EMMANUEL BELLINI (1904-1989).

Scène champêtre.

Huile sur toile.

Signé en bas à droite.

Contresigné et titré au dos.

60 x 73 cm.

Porte au dos l'étiquette de la galerie Paul Pétridès, Paris.

200 / 400 €



236

231. JEAN ALBERT CARLOTTI (1909-2003).

Femme au collier; le buste nu.

Aquarelle sur papier.

Signé en haut à droite.

A vue : 40 x 25 cm.

80 / 120 €

232. JEAN ALBERT CARLOTTI (1909-2003).

Femme nue à la chevelure rousse, de profil, 1985.

Aquarelle sur papier.

Signé, daté et dédié en bas à droite.

A vue : 44 x 29 cm.

80 / 120 €

233. JEAN ALBERT CARLOTTI (1909-2003).

Homme au chapeau, 1968.

Technique mixte sur papier.

Signé et daté en haut à droite.

57,5 x 44 cm.

Accident.

150 / 300 €

234. JEAN ALBERT CARLOTTI (1909-2003).

St Jean et Fourvière.

Lithographie en couleur sur papier.

Signé en bas à droite.

Numéroté 117/150 en bas à gauche.

33 x 49 cm.

50 / 80 €

235. JEAN ALBERT CARLOTTI (1909-2003).

Le capricorne, 1979.

Encre et aquarelle sur papier.

Signé et titré en bas à droite.

Daté en haut à droite.

42 x 31 cm.

80 / 120 €

236. EN PENDANT : D'APRÈS PABLO PICASSO (1881 - 1973), Faïencerie de Salins.

Deux assiettes rondes en céramique à décor dessiné pour l'une d'une femme nue assise, pour l'autre du « Visage de la Paix ».

Au dos : marque Salins France. Edition.

Diamètre : 24 cm (X2).

150 / 300 €



237



239

237. LUCETTE LARIBE (1913-2020).

Femmes sur le marché à Rio, 1953.
Huile sur toile collée sur panneau.
Signé en bas à droite.
Situé Rio et daté au dos.
130 x 81 cm.
Au dos étiquette de la deuxième Biennale de Sao Paulo, Brésil,
1953-1954.

800 / 1 200 €

238. LUCETTE LARIBE (1913-2020).

Femmes assises au marché, 1953.
Huile sur panneau.
Signé en bas à gauche.
Daté au dos.
60 x 73 cm.

400 / 600 €

239. LUCETTE LARIBE (1913-2020).

Deux enfants à Rio, 1946.
Huile sur toile.
Signé en bas à gauche.
Daté et situé Rio au dos.
46 x 55 cm.

400 / 600 €

240. LUCETTE LARIBE (1913-2020).

Frutas e legumes, 1984.
Huile sur toile.
Signé en bas à droite.
Titre et daté au dos.
33 x 46 cm.

200 / 300 €

241. LUCETTE LARIBE (1913-2020).

Vendedoras Na Bahia, 1951.
Huile sur toile.
Signé en bas droite.
Titre, daté et situé Rio au dos.
46 x 55 cm.

300 / 500 €

242. LUCETTE LARIBE (1913-2020).

Composition à la nature morte, 1953.
Huile sur toile.
Signé en bas à droite.
Titre, daté et situé Rio au dos.
65 x 46 cm.

300 / 400 €

243. LUCETTE LARIBE (1913-2020).

Deux femmes enlacées.
Mine de plomb sur papier.
Cachet de l'atelier en bas à droite.
49 x 35 cm.

80 / 120 €

242





245

244. PIERRE LAROCHE (1893-1982).

Vue du pont Bonaparte, Lyon, 1967.

Huile sur toile.

Signé et daté en bas à droite.

55 x 38 cm.

100 / 200 €

245. ANDRÉ MARCHAND (1907-1997).

Le transport des fruits, Mexique.

Huile sur toile.

Signé en bas à droite.

Contresigné, titré et situé au dos.

81 x 100 cm.

3 000 / 5 000 €

246. ANDRÉ MARCHAND (1907-1997).

Le coing, 1947.

Huile sur toile.

Signé en bas à gauche.

Contresigné, titré et daté au dos.

46 x 55 cm.

600 / 800 €

247. ANDRÉ MARCHAND (1907-1997).

Une assiette de cerises.

Huile sur toile.

Signé en bas à gauche.

Contresigné, titré au dos.

46 x 54 cm.

600 / 800 €



247

LOUIS TOFFOLI (1907-1999)



248. LOUIS TOFFOLI (1907-1999).

Les moissonneurs.

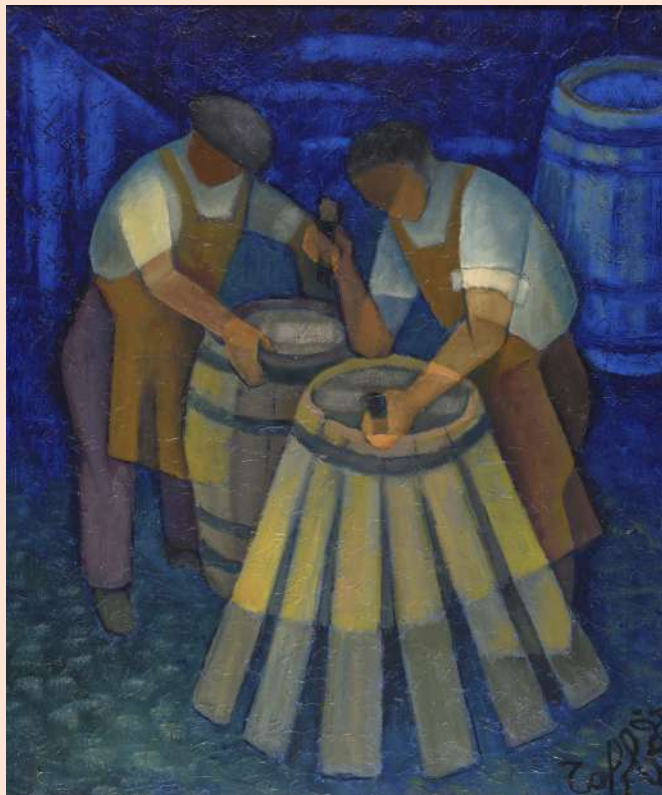
Huile sur toile.

Signé en bas à droite.

Titré et numéroté 4964 au dos.

60 x 73 cm.

1 500 / 3 000 €



249. LOUIS TOFFOLI (1907-1999).

Les vendangeurs.

Lithographie en couleur sur papier.

Signé en bas à droite.

Justifié épreuve d'artiste en bas à gauche.

A vue : 45 x 58 cm.

Légère insolation.

100 / 200 €

250. LOUIS TOFFOLI (1907-1999).

Les tonneliers.

Huile sur toile.

Signé en bas à droite.

Titré au dos (numéroté 4879).

65 x 54 cm.

1 200 / 1 800 €

251. LOUIS TOFFOLI (1907-1999).

Dans la nature.

Huile sur toile.

Signé en bas à droite.

Contresigné avec l'empreinte, titré et numéroté 4398 au dos.

27 x 22 cm.

300 / 500 €

252. LOUIS TOFFOLI (1907-1999).

Vendanges en Bourgogne, 1968.

Huile sur toile.

Signé en bas à droite.

Titré, daté au dos.

65 x 54 cm.

2 500 / 5 000 €



JEAN JANSEM (1920-2013)



255

253. JEAN JANSEM (1920-2013).

Les vendangeurs.

Huile sur papier contrecollé sur toile.

Signé en bas à gauche.

Au dos : trace d'étiquette de la galerie Maurice Garnier, Paris.

50 x 64 cm.

2 000 / 3 000 €

254. JEAN JANSEM (1920-2013).

Les vendanges.

Huile sur papier contrecollé sur toile.

Signé en bas à droite.

Au dos : trace d'étiquette de la galerie Maurice Garnier, Paris.

50 x 64 cm.

2 000 / 3 000 €

256



255. JEAN JANSEM (1920-2013).

Pendant les vendanges.

Huile sur papier contrecollé sur toile.

Signé en bas à gauche.

49 x 65 cm

Au dos : étiquette de la galerie Maurice Garnier.

2 000 / 3 000 €

256. JEAN JANSEM (1920-2013).

Les ramasseurs de raisin.

Huile sur papier contrecollé sur toile.

Signé en bas à droite.

50 x 65 cm.

Au dos : étiquette de la galerie Maurice Garnier.

2 000 / 3 000 €

257. JEAN JANSEM (1920-2013).

Le repos de la danseuse.

Lithographie en couleurs sur papier vélin.

Signé en bas à droite.

Numéroté 110/120 en bas à gauche.

A vue : 45 x 62 cm.

200 / 400 €



258

258. MICHEL DE GALLARD (1921-2007).

La maison entre les branches.

Huile sur toile.
50 x 61 cm

300 / 500 €

259. MICHEL DE GALLARD (1921-2007).

L'atelier.

Huile sur toile.
Signé en bas à droite.
130 x 196 cm.

Provenance : Galerie de la Présidence (étiquette au dos).

2 000 / 3 000 €



261

260. JULES CAVAILLES (1901-1977).

Le déjeuner.

Gouache et aquarelle sur papier vélin.
Signé en bas à droite.
A vue : 48 x 37 cm.

300 / 500 €

261. JULES CAVAILLES (1901-1977).

Le homard et le champagne devant la fenêtre donnant sur le port.

Gouache et aquarelle sur papier vélin.
Signé en bas à droite.
A vue : 49 x 39,5 cm.

400 / 600 €



259



264

262. GUY CAMBIER (1923-2008).

Portrait d'un jeune homme, 1957.
Huile sur toile.
Signé en bas à gauche.
Contresigné, titré et daté au dos.
65 x 54 cm.

150 / 300 €

263. JAN VAKOWSKAI (NÉ EN 1932).

Nature morte musicale.
Huile sur toile.
Signé en bas à gauche.
73 x 92 cm.

150 / 300 €

264. MARY DAMBIERMONT (1932-1983).

Le violoniste.
Tapisserie
Signé en bas à droite.
144 x 80,5 cm.

600 / 800 €

265. PIERRE LAFFILLE (1938-2011).

Autoportrait présumé.
Huile sur toile.
Signé en bas à droite.
55,5 x 38 cm.

100 / 200 €

266. PIERRE LAFFILLE (1938-2011).

Le clown blanc.
Huile sur toile.
Signé en bas à droite.
65 x 54,5 cm.

100 / 150 €

266



267. PIERRE LAFFILLE (1938-2011).

Portrait de femme au châte bleu.
Huile sur toile.
Signé en bas à droite.
Contresigné au dos.
100 x 65 cm

150 / 300 €

268. HENRI REITER (1938).

Scène animée sur la plage.
Pastel sur papier.
Signé en bas à gauche.
A vue 21 x 27 cm.

Au dos : Etiquette de la galerie Le Chapelain, Paris.

80 / 120 €

269. HENRI REITER (NÉ EN 1938).

Scène animée sur la plage, 1975.
Pastel gras sur papier.
Signé en bas à droite.
A vue : 22,5 x 27 cm.

Au dos : étiquette de la galerie J. Le Chapelain.

80 / 120 €

270. PAUL AÏZPURI (1919-2016).

Le charlatan.
Huile sur toile.
Signé en bas vers la gauche.
100 x 73 cm.

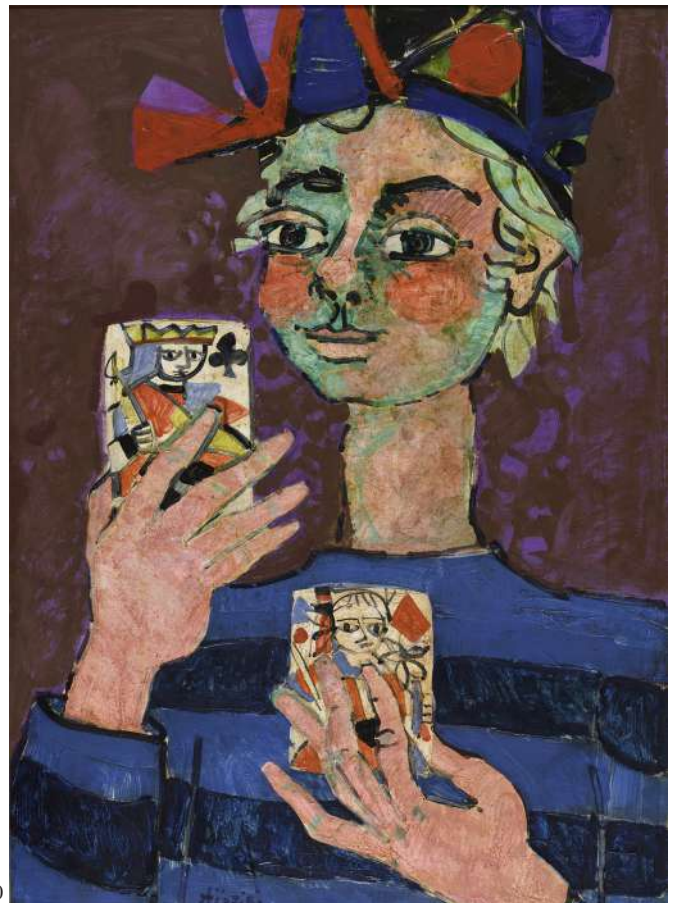
Provenance : Galerie Taménaga, Paris.

2 000 / 3 000 €

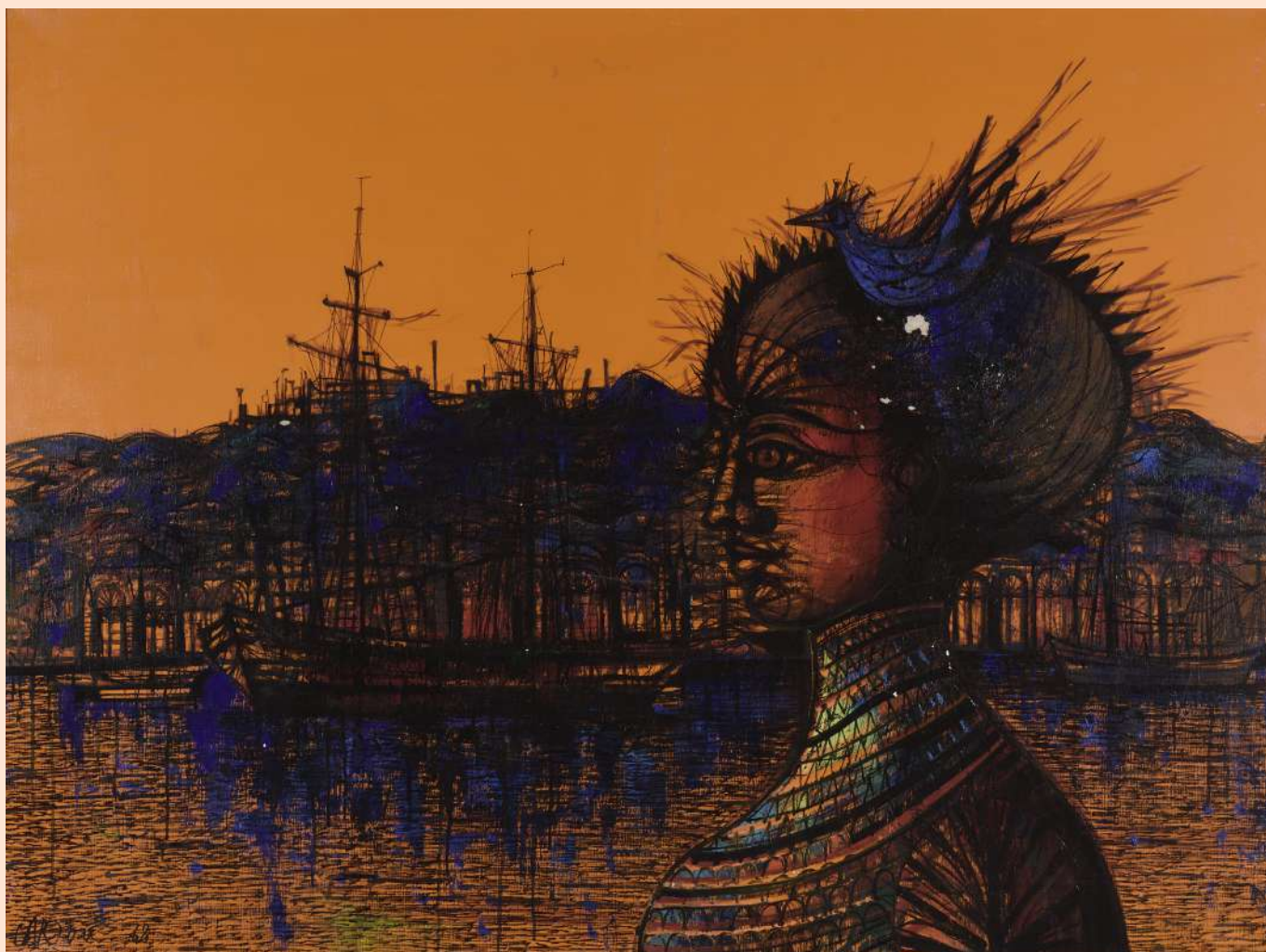
271. PAUL AÏZPURI (1919-2016).

Le candélabre.
Huile sur toile.
Signé en bas à droite.
Contresigné, titré au dos.
41 x 33 cm.

2 000 / 3 000 €



270



272. JEAN CARZOU (1907-2000).

Archipel, 1968.

Huile sur toile.

Signé et daté en bas à gauche.

Titré au dos sur le châssis.

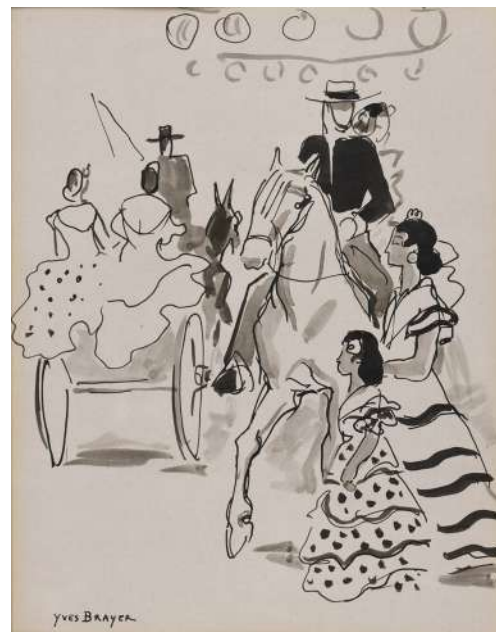
100 x 131 cm.

Quelques fragments de carton collés à la surface picturale.

6 000 / 8 000 €



282



283

273. EMILIO GRAU SALA (1911-1975).

Le repos.
Lithographie en couleur sur vélin.
Signé en bas à droite.
Justifié E.A en bas à gauche.
A vue : 46 x 64 cm.

50 / 100 €

274. MARCEL LE DOARE (1931-2014).

Bateau dans la baie, 1951.
Huile sur toile.
Signé et daté en bas à droite.
46 x 56 cm.

200 / 300 €

275. ROBERT L.P. LAVOINE (1916-1999).

Voiliers sortant du port à Conleau dans le Morbihan.
Aquarelle sur papier.
Signé en bas à droite.
Situé en bas à gauche.
A vue : 34 x 48 cm.

80 / 120 €

276. ANNE-MARIE LEGUILLIER (1932-2006).

Alpilles et oliviers.
Huile sur carton.
Signé en bas à droite.
46 x 61 cm.

100 / 200 €

277. MARGUERITE PORTIER (1893-1992).

Vue de Ségovie.
Huile sur toile (rentoilage).
Signé en bas à gauche.
Porte le numéro 363 en bas à gauche.
50 x 73 cm.

200 / 300 €

278. MARGUERITE PORTIER (1893-1992).

Ruelle devant les tours de l'église.
Aquarelle sur papier.
Signé et situé (illisible en bas à gauche).
A vue : 36,5 x 26 cm.

100 / 200 €

279. MARGUERITE PORTIER (1893-1992).

Village espagnol.
Aquarelle sur papier.
Signé en bas à droite.
24 x 33 cm à vue.

80 / 150 €

280. LOUIS CHARRAT (1903-1971).

Paysage à l'étang, 1967.
Pastel et encre sur papier.
Signé, daté en bas à gauche.
A vue : 48 x 62 cm.
Quelques fragments de carton collés à la surface picturale.

200 / 300 €

281. YVES BRAYER (1907-1990).

Cavaliers en Camargue, vers 1970
Mine de plomb sur papier vélin.
Signé en bas à droite.
Titre au dos.
A vue : 23 x 30 cm.
Nous remercions M. Olivier Brayer qui a confirmé l'authenticité de cette œuvre qui sera référencée sous le n° K0989 dans ses archives.

400 / 600 €

282. YVES BRAYER (1907-1990).

Chevaux en Camargue.
Mine de plomb et aquarelle sur papier.
Signé en bas à droite.
A vue : 40 x 52 cm.

1 200 / 1 800 €

283. YVES BRAYER (1907-1990).

Féria à Séville, vers 1959.
Encre et lavis d'encre sur papier vélin.
Signé en bas à gauche.
Titre au dos.
A vue 26 x 30 cm
Au dos : Étiquette de la galerie Le Chapelain, Paris.
A rapprocher d'un dessin similaire reproduit dans « SEVILLE », Préface de Don Joaquin ROMERO-MURUBE, Conservateur de l'Alcazar de Séville (31.5 x 24 cm) Reproductions de dessins d'YB, Ed. Art et Style, Paris 1959, Revue Art et Style n° 51.
Nous remercions M. Olivier Brayer qui a confirmé l'authenticité de cette œuvre qui sera référencée sous le n°K0988 dans ses archives.

500 / 800 €



284



285

284. CAMILLE HILAIRE (1916-2004).

Bouquet devant les persiennes.

Huile sur toile.

Signé en bas à droite.

Contresigné et titré au dos.

116 x 88,5 cm.

3 000 / 5 000 €

285. CAMILLE HILAIRE (1916-2004).

Deux baigneuses face au soleil.

Aquarelle sur papier.

Signé en bas à gauche.

A vue : 37 x 55 cm.

400 / 600 €



288

286. GEORGES LAPORTE (1926-2000).

Vue d'un port.

Lithographie en couleur sur papier.

Signé en bas à droite.

Numéroté 18/30 en bas à gauche.

A vue : 31 x 25,5 cm.

30 / 50 €

287. GEORGES LAPORTE (1926-2000).

Ruelles.

Lithographie sur papier.

Signé en bas à droite.

Numéroté 87/150 en bas à gauche.

A vue : 42 x 28 cm.

50 / 100 €

288. BERNARD LORJOU (1908-1986).

Nature morte au pichet bleu et au poisson.

Huile sur toile.

Signé en bas à droite.

92 x 73 cm.

Au dos : étiquette de la galerie de la Présidence.

3 000 / 5 000 €

ANDRÉ MASSON (1896-1987)



289

289. ANDRÉ MASSON (1896-1987).

Hybris, 1964.

Modèle conçu en 1964 et fondu en 1986.

Bronze à patine noire nuancée de vert.

Signé des initiales sur la terrasse.

Porte le cachet du fondeur « BRUSTOLIN VERONA » et justifié EA2 au dos.

H. 90 cm.

Bibliographie :

- Roger Passeron, André Masson, catalogue général des sculptures, Il Quadrante Edizioni, Turin, 1987, modèle reproduit sous le n°24.

- Danièle Ducloux, Galerie Hervé Odermatt, André Masson : œuvres maîtresses, exposition du 5 décembre 1990 au 2 février 1991. Paris: Galerie H. Odermatt-Ph. Cazeau, 1990, p.171, reproduit sous le n°cat. 77, p.171.

8 000 / 12 000 €

290. ANDRÉ MASSON (1896-1987).

Entrevision.

Mine de plomb sur papier.

Signé des initiales en bas à droite.

Titré en bas à gauche.

30 x 42 cm.

800 / 1 200 €



291

291. SALVADOR DALÍ (1904-1989).

César.
Eau forte sur papier Japon rehaussée à la peinture dorée et à la gouache.
Signé en bas à droite.
Cachet sec de la signature en bas à droite.
38 x 28 cm.

200 / 300 €

292. SALVADOR DALÍ (1904-1989).

La main. Les remords de conscience.
Lithographie en couleur sur papier.
Signé en bas à droite.
Numéroté 225/300 en bas à gauche.
A vue : 47 x 64 cm.

150 / 300 €



292

293. SERGUEÏ BABKOV (NÉ EN 1920).

Modèle nu, 1964.
Huile sur carton.
Signé en bas à droite.
69 x 49 cm

180 / 200 €

294. JEAN FUSARO (NÉ EN 1925).

Rues animées à la Croix-Rousse.
Huile sur toile.
Signé en bas à droite.
45 x 56 cm.

3 000 / 4 000 €



294



295

295. JEAN FUSARO (NÉ EN 1925).

Paysage au viaduc.
Aquarelle sur papier.
Signé en bas à droite.
14 x 18 cm.

400 / 500 €

296. JEAN FUSARO (NÉ EN 1925).

Torcello (Venise), 1957.
Aquarelle sur papier.
Signé en bas à droite.
Contresigné, titré et daté au dos.
A vue : 44 x 56 cm.
Légère insolation.

600 / 1 000 €

297. JEAN FUSARO (NÉ EN 1925).

Le pont de la gare (Sète), 1957.
Aquarelle sur papier.
Signé en bas droite.



296

Contresigné, titré et daté au dos.
A vue : 43 x 59 cm.
Légère insolation.

600 / 1 000 €

298. JEAN FUSARO (NÉ EN 1925).

Carnaval suisse, 1965.
Huile sur toile.
Signé en bas à gauche.
Contresigné, titré et daté au dos.
38 x 55 cm.

1 300 / 1 500 €

299. ANDRÉ COTTA VOZ (1922-2012).

La Croisette à Cannes, 1971.
Huile sur toile.
Signé en bas à droite.
Contresigné, titré et daté au dos.
46 x 61 cm.

2 000 / 3 000 €

299





300



301

300. ANDRÉ COTTAVOZ (1922-2012).

Le sommeil, 1977.

Huile sur panneau.

Signé en bas à droite.

Contresigné, titré, daté au dos.

49 x 68 cm.

1 500 / 2 500 €

301. FRANZ PRIKING (1929-1979).

Petit bouquet rouge et bleu.

Huile sur toile.

Signé en bas à gauche.

65 x 54 cm.

300 / 500 €

302. GEORGES ROHNER (1913-2000).

Nature morte au plat, au verre et à la carte à jouer.

Huile sur toile.

Signé en bas à droite.

60 x 80 cm.

2 000 / 4 000 €



302



303

303. GEORGES ROHNER (1913-2000).

La marmite.
Huile sur toile.
Signé en bas à droite.
Titré au dos.
60 x 81 cm.

1 500 / 3 000 €

304. RENÉ HAMIOT (1912-1975).

Personnages sur un banc public.
Huile sur toile.
Porte le cachet de la signature au dos.
27 x 46 cm.

100 / 200 €



305

305. OLIVIER FOSS (1920-2002).

Grand boulevard la nuit.
Huile sur toile.
Signé en bas à gauche.
46 x 55 cm.

200 / 300 €

306. MICK MICHEYL (1922-2019).

Les trois cavaliers.
Acier chromé et nickel abrasé.
Signé en bas à droite.
60 x 50 cm.

300 / 500 €

307. HASSAN EL GLAOUÏ (1924-2018).

Cavaliers marocains.
Huile sur carton.
Signé en bas à droite.
51 x 64,5 cm.

6 000 / 8 000 €

307





308

308. GUNNAR NILSSON (1909-1985).

Portrait de femme.

Terre cuite.

Signé en bas à droite sur la base.

H. 41 cm.

Accidents.

400 / 800 €

309. JACQUES TRUPHEMUS (1922-2017).

Don Quichotte, 1951.

Mine de plomb.

Signé et daté en bas à droite.

A vue : 23 x 16 cm.

200 / 300 €

310. JACQUES TRUPHEMUS (1922-2017).

Sur le banc, place Bellecour.

Lithographie sur papier vélin.

Signé en bas à droite.

Numéroté 17/80 en bas à gauche.

50 x 65 cm.

150 / 200 €



309



311

311. ERICH SCHMID (1908-1984).

Devant l'église, 1968.

Huile sur toile.

Signé en bas à droite.

Contresigné, titré et daté au dos.

46 x 54 cm.

Provenance : Galerie Saint-Georges, Lyon.

800 / 1 200 €

312. ERICH SCHMID (1908-1984).

Toits et clocher, 1961.

Aquarelle sur papier.

Signé, daté en bas à droite.

32 x 50 cm.

50 / 120 €

313. CLAUDE VENARD (1913-1999).

Femme aux oiseaux, 1963.

Technique mixte sur toile (huile et sable).

Signé en bas vers la gauche.

Contresigné et daté au dos.

100 x 81 cm.

2 000 / 3 000 €



313



314



319



320

314. CRIKOR GARABETIAN (1908-1993).*Le cadeau*, 1976.

Huile sur toile.

Signé en haut à gauche.

Contresigné et daté au dos.

60 x 30 cm.

Ancienne collection du docteur Ollagnier. 1 000 / 1 200 €

315. IVAN DA SILVA BRUHNS (1881-1980).*Le poisson rouge*, 1959.

Huile sur panneau.

Signé en bas à gauche.

Daté en bas à droite.

Titre au dos.

Au dos porte le numéro 2424.

27 x 41 cm.

100 / 200 €

316. IVAN DA SILVA BRUHNS (1881-1980).*Personnage*, 1970.

Huile sur panneau.

Signé en bas à gauche.

Daté en bas à droite.

Annotation au dos Opus 2547.

46 x 27 cm.

100 / 200 €

317. IVAN DA SILVA BRUHNS (1881-1980).*Profil*, 1970.

Huile sur panneau.

Signé en bas à droite.

Daté au dos.

Au dos porte le numéro 2899 (?).

33 x 41 cm.

100 / 200 €

318. IVAN DA SILVA BRUHNS (1881-1980).*Idole agenouillée*, 1975.

Huile sur panneau.

Signé en bas à gauche.

Daté au dos.

41 x 33 cm.

100 / 200 €

319. JACQUES PEIZERAT (NÉ EN 1938).*Vert et noir n°1*, 1998.

Huile sur toile.

Signé, daté et titré au dos.

81 x 65 cm.

150 / 300 €

320. JEAN CHEVALIER (1913-2002).*Grande composition post-cubiste*, 1961.

Gouache et encre sur papier.

Signé, daté en bas à droite.

71 x 53 cm.

250 / 350 €

321. JEAN CHEVALIER (1913-2002).*Composition post-cubiste*.

Encre et gouache sur papier bistré.

Porte le cachet de la signature en bas à gauche.

A vue : 44 x 28 cm.

80 / 120 €

322. JEAN CHEVALIER (1913-2002).

Sans titre (trait rouge sur fond bleu), 1985.

Acrylique sur toile.

Signé et daté au dos.

130 x 89 cm.

400 / 600 €

323. BERNARD LIGNON (NÉ EN 1928).

Le clown à la rose.

Huile sur toile.

Signé en bas à droite.

60 x 30 cm.

200 / 300 €



322

324



324. RENÉ-MARIA BURLET (1907-1994).

Celle qui pleure, rythme d'eau, 1968.

Peinture vinylique sur toile.

Signé en bas à droite.

Contresigné, titré et daté au dos.

120 x 60 cm.

800 / 1 200 €

Le peintre René-Maria BURLET, originaire de Savoie et installé dès 1933 au 122 rue Saint Georges à Lyon, avait pris l'habitude au recto de ses toiles de les identifier très précisément et de les dater.

Au dos de celle-ci, nous apprenons qu'elle fut réalisée le 14 décembre 1968 à Lyon, dans l'atelier du peintre où il animait l'Académie Le Minotaure. L'artiste dont l'œuvre est entièrement inspirée par les tracés régulateurs et le nombre d'Or, construit ici un espace pictural composé de nombreuses courbes et spirales qui confèrent à la toile une dynamique à l'image d'un flux. Loin d'une représentation au « figuré » de l'élément EAU, il faut voir dans cette composition le reflet d'une pensée philosophique universelle. Effectivement, René-Maria BURLET manifeste par ces entrelacs la symbolique de l'eau, source inépuisable à l'origine de la vie.

Par ailleurs, le double titre de cette œuvre nous renseigne un peu plus sur l'inspiration qui guida l'esprit de l'artiste : le premier titre, *Celle qui pleure*, fait référence au sanctuaire de la Salette, site âpre et montagneux, générateur d'inspiration récurrent pour BURLET.

Celle qui pleure pourrait être la Vierge, celle qui « sait » et qui pleure sur le sort à venir réservé à l'humanité.

Le deuxième titre *Rythme d'eau* et la date de 1968 pourraient évoquer les événements du mois de mai. Loin de représenter une eau apaisée, l'agitation des courbes pourrait faire écho aux inquiétudes ressenties par l'artiste lors de l'effervescence de ces journées.

Béatrix BURLET,
historienne de l'art, médiatrice artistique, plasticienne.

PIERRE SOULAGES (1919-2022)



325. PIERRE SOULAGES (1919-2022).

Lithographie n°20A, 1969.

Lithographie en noir sur papier.

Signé en bas à droite.

Numéroté 18/85.

A vue : 85,5 x 62 cm.

15 000 / 20 000 €

Bibliographie :

Pierre Encrevé, Soulages, l'œuvre imprimé, exposition, Paris, Bibliothèque nationale de France, site François Mitterand, 27 mai - 31 août 2003, Paris, Bibliothèque nationale de France éd. et Seuil éd., 2003, reproduit sous le n°cat. BNF 66.



326. PIERRE SOULAGES (1919-2022).

Eau-forte XXI, 1972.

Eau-forte sur papier.

Signé en bas à droite.

Numéroté 42/50 en bas à gauche.

28 x 22,5 cm.

12 000 / 18 000 €

Bibliographie :

Pierre Encrevé, Soulages, l'œuvre imprimé, exposition, Paris, Bibliothèque nationale de France, site François Mitterrand, 27 mai - 31 août 2003, Paris, Bibliothèque nationale de France éd. et Seuil éd., 2003, reproduit sous le n°cat. BNF 22.



327. PIERRE SOULAGES (1919-2022).

Sérigraphie n°15, 1981.

Sérigraphie sur papier.

Epreuve n°85/250.

Signé et numéroté en bas à gauche.

105,5 x 72,5 cm.

12 000 / 18 000 €

Bibliographie :

Pierre Encrevé, Soulages, l'œuvre imprimé, exposition, Paris, Bibliothèque nationale de France, site François Mitterand, 27 mai - 31 août 2003, Paris, Bibliothèque nationale de France éd. et Seuil éd., 2003, reproduit sous le n°cat. BNF 107.



328

328. JOAN MIRO (1893-1983).

Grans rupestres VII, 1979.
Aquatinte sur papier Arches.
Signé en bas à droite.
Numéroté 10/30 en bas à gauche.
90,5 x 67,5 cm.

4 000 / 6 000 €

Bibliographie :

Jacques Dupin, Ariane Lelong-Mainaud, Miro engraver, Tome IV., 1976-1983, Paris, Daniel Lelong éd., 2001, p. 93, reproduit sous le n° cat. 1059.

329



331

329. MICHEL JOUENNE (1933-2021).

Vue sur les Alpilles.
Huile sur toile.
Signé en bas à gauche.
Contresigné et titré au dos.
38 x 55 cm.

600 / 800 €

330. MICHEL JOUENNE (NÉ EN 1933).

Le champ rouge.
Huile sur toile.
Signé en bas à gauche.
Contresigné et titré au dos.
73 x 100 cm.

800 / 1 200 €

331. MICHEL JOUENNE (NÉ EN 1933).

New-York by night.
Huile sur toile.
Signé en bas à gauche.
Contresigné, titré au dos.
100 X 73 cm.

1 200 / 1 800 €

332. MICHEL RODDE (1913-2009).

Temple à Kyoto (Kyomitsu).
Huile sur toile.
Signé en bas à droite.
Contresigné, titré au dos.
65 x 100 cm.

1 000 / 1 500 €

332





333

333. MICHEL RODDE (1913-2009).

Madrague, Pays de Caux.
Huile sur toile.
Signé en bas à droite.
Contresigné, titré au dos.
73 x 92 cm.

1 000 / 1 500 €

334. MICHEL RODDE (1913-2009).

Canal sous la neige.
Huile sur toile.
Signé en bas à droite.
38 x 61 cm

300 / 500 €

335. MICHEL RODDE (1913-2009).

Les poissons rouges.
Huile sur toile.
Signé en bas à gauche.
Titré au dos.
38 x 46 cm.

250 / 350 €

336. HENRI GOETZ (1909-1989).

Composition.
Technique mixte sur papier collé sur panneau.
Signé en bas à gauche.
27 x 35,5 cm.
Petit accident.

300 / 400 €

337. GEORGES BRIATA (1933-2019).

New York au ciel jaune.
Huile sur toile.
Signé en bas à gauche.
Contresigné et titré au dos.
73 x 60 cm.

400 / 600 €

336



338

338. GEORGES BRIATA (1933-2019).

Broadway, Manhattan.
Huile sur toile.
Signé en bas à gauche.
Contresigné, titré au dos.
54 x 73 cm.

800 / 1 200 €

339. JEAN-PIERRE GIARD (NÉ EN 1957).

Portrait, 1984.
Pastel sur papier gris.
Signé, daté en bas à droite.
A vue : 62 x 46 cm.

150 / 300 €

340. EGON SCHIELE (1890-1918).

Autoportrait, 1980.
Bronze à patine brune nuancée de vert.
Porte le cachet de la signature et numéroté 293/300 sur le côté gauche en bas.
H. 27 cm.

800 / 1 500 €

Bibliographie :

Jane Kallir et Wolfgang G. Fischer, Egon Schiele. Oeuvre Complète, Paris, éditions Gallimard, 1998, p. 651, œuvre similaire reproduite sous le n°cat. 4.

340





344

341. LEONOR FINI (1907-1996).

Deux personnages assis se faisant face.
Lithographie en couleur.
Signé en bas à droite.
Justifié E.A. en bas à gauche.
A vue : 23,5 x 26 cm.

50 / 100 €

342. JACQUES FLACHER (NÉ EN 1943).

Nature morte aux fleurs et à la coupe de fruits.
Huile sur toile.
Signé en bas à droite.
50 x 61 cm.

150 / 300 €

343. JACQUES FLACHER (NÉ EN 1943).

Allée printanière.
Huile sur toile.
Signé en bas à droite.
45,5 x 54,5 cm.

150 / 300 €

344. JACQUES FLACHER (NÉ EN 1943).

Le parvis de l'église en hiver.
Huile sur toile.
Signé en bas à droite.
46 x 55 cm.

200 / 300 €

348



347

345. JACQUES FLACHER (NÉ EN 1943).

Bouquet et fruit devant la fenêtre.
Huile sur toile.
Signé en bas à droite.
49,5 x 60,5 cm.

150 / 300 €

346. JACQUES LESCOULIÉ (NÉ EN 1935).

Nature morte à la coupe de fruits, au verre et à la carafe, 1993.
Huile sur toile.
Signé en bas à droite.
Daté au dos.
27 x 40,5 cm.

150 / 300 €

347. ALAIN DEMOND (NÉ EN 1952).

Le déjeuner à Lyon.
Huile sur toile.
Signé en bas à droite.
Titre au dos.
59,5 x 81 cm.

300 / 500 €

348. ALAIN DEMOND (NÉ EN 1952).

La rue Saint-Jean à Lyon.
Huile sur toile.
Signé en bas à droite.
60 x 72,5 cm.

300 / 500 €

349. ALAIN DEMOND (NÉ EN 1952).

Le café ombragé.
Huile sur toile.
Signé en bas à droite.
46 x 54,5 cm.

300 / 500 €

350. ALAIN DEMOND (NÉ EN 1952).

Nature morte au bouquet de fleurs.
Huile sur toile.
Signé en bas à droite.
72 x 60 cm.

300 / 500 €

351. EVELYNE CHEVALIER (NÉE EN 1946).

Soleil couchant sur la mer.
Huile sur toile.
Signé en bas à droite.
53,5 x 64 cm.

100 / 200 €

352. EVELYNE CHEVALIER (NÉE EN 1946).

Port de Honfleur la nuit.
Huile sur toile.
Signé en bas à gauche.
Titre au dos.
32,5 x 40 cm.

80 / 120 €



354

359



360



353. EVELYNE CHEVALIER (NÉE EN 1946).

Sur les toits à Lyon, Fourvière au loin.

Huile sur toile.

Signé en bas à droite.

53,5 x 64 cm.

100 / 200 €

354. ALAIN CHEVRETTE (NÉ EN 1947).

Portrait de femme endormie.

Huile sur papier.

Signé en bas à gauche.

A vue : 55 x 47 cm.

300 / 500 €

355. ERIC GOUTTARD (NÉ EN 1954).

Flacon d'huile de lin, lampion et coupe, 1993(?).

Huile sur panneau.

Signé et daté en bas à gauche.

Titré au dos.

32,5 x 40,5 cm.

80 / 120 €

356. ÉRIC GOUTTARD (NÉ EN 1954).

Les nénuphars.

Huile sur panneau.

Signé en haut à gauche.

50 x 64,5 cm.

80 / 120 €

357. ECOLE CONTEMPORAINE.

A Venise, 1986.

Technique mixte sur carton.

Signé et daté en bas à droite.

50 x 80 cm.

150 / 300 €

358. PIERRE JACQUEMON (1936-2001).

Manhattan.

Huile sur panneau.

Signé en bas à droite.

Contresigné et titré au dos.

A vue : 34 x 26,5 cm.

120 / 180 €

359. CHARLES GIAUME (1925-1994).

Le faux jour, 1970.

Huile sur toile.

Signé, daté en bas à gauche.

50 x 100 cm.

Provenance : famille de l'artiste.

600 / 800 €

360. CHARLES GIAUME (1925-1994).

Le cap mystérieux, 1965

Huile sur toile.

Signé et daté en bas à droite.

Titré au dos.

92 x 73 cm.

Accidents.

300 / 500 €

361. JEAN-MICHEL BASQUIAT (1960-1988).

Jean Michel Basquiat Drawings.

Editions Gallery Bischofberger et Mary Boone Gallery, 1985,

in-4 32 pl.

Reuvre en toile de l'éditeur sous jaquette illustrée.

Signé par Basquiat, numéroté 26/1000.

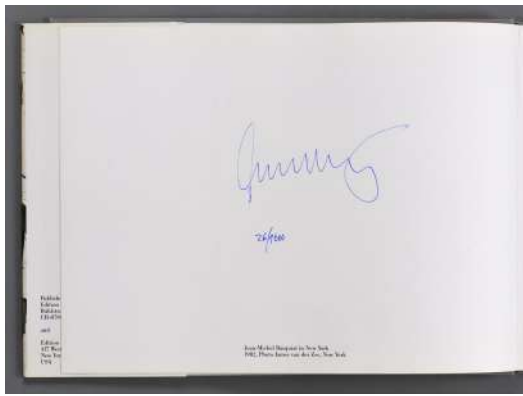
Excellente condition.

1 500 / 2 500 €



361

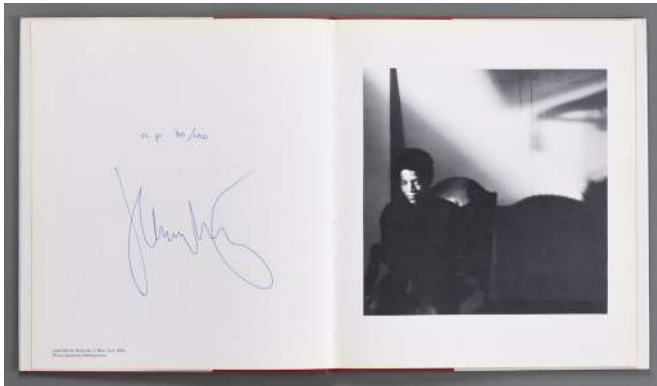
362



361



366



362

362. JEAN-MICHEL BASQUIAT (1960-1988).

Jean Michel Basquiat.
Editions Gallery Bischofberger, Zurich 1985, 15 pm, 36 pages.
Reliure en toile sous jaquette illustrée.
Signé par Basquiat, numéroté ap. 70/100.
Très bonne condition, petite déchirure sans manque de jaquette au niveau du dos. **2 000 / 3 000 €**

363. ANDRÉE LE COULTRE (1917-1986).

Personnage vertical.
Aquarelle et encre sur papier.
Signé en bas à gauche.
A vue : 58 x 41 cm.
Deux petits accidents. **300 / 400 €**



363

364. R.SCIPION (XX^e s.).

Baigneuse, 1971.
Huile sur panneau.
Signé et daté en bas à gauche.
55 x 38 cm. **200 / 300 €**

365. KEY SATO (1907-1978).

Sans titre, 1973.
Gouache sur papier.
Signé et daté en bas à gauche.
15 x 23 cm. **300 / 400 €**

366. KEY SATO (1907-1978).

Sans titre, 1971.
Gouache sur papier.
Signé et daté en haut à droite.
A vue : 12,5 x 18 cm. **300 / 400 €**

367. GABRIEL DAUCHOT (1927-2005).

La kermesse.
Huile sur toile.
Signé en bas à droite.
Contresigné et titré au dos.
38 x 46 cm. **100 / 200 €**

368. GEORGES BRU (NÉ EN 1933).

Le point sublime.
Mine de plomb et encre sur papier.
Signé en bas à droite.
Titré en bas au milieu.
A vue : 75 x 54 cm. **400 / 600 €**



368



369. GEORGES BRU (NÉ EN 1933).

Couple de personnages.
Aquarelle et crayon sur papier.
Signé en bas à droite.
A vue : 19,5 x 15,5 cm.

50 / 100 €

370. GEORGES BRU (NÉ EN 1933).

Paysage.
Encre et fusain sur papier.
Signé en bas à droite.
A vue : 25 x 11 cm.

80 / 120 €

371. PAUL REGNY (1918-2013).

Composition, 1977.
Aquarelle sur papier.
Signé et daté en bas à droite.
65 x 50 cm.

80 / 120 €

372. PAUL REGNY (1918-2013).

La lumière vint, 1984.
Aquarelle sur papier.
Signé et daté en bas à droite.
A vue : 47 x 31 cm.

80 / 120 €

373. VAHÉ HEKIMIAN (1915-1997).

Sans titre.
Technique mixte sur papier.
Signé en bas à droite.
A vue : 60 x 46 cm.

50 / 100 €

374. IVAN THEIMER (NÉ EN 1944).

Projet, 1969.
Encre sur papier.
Signé, daté et situé en bas à droite.
A vue : 22 x 23 cm.

100 / 200 €

375. IVAN THEIMER (NÉ EN 1944).

Portrait, 1971.
Bronze à patine brune.
Signé, daté et numéroté au dos.
Porte le cachet du fondeur « E. GODARD » au dos.
H. : 25 cm.

300 / 500 €

376. ANTONINO VIRDUZZO (1926-1982).

Colonne, 1971.
Bronze à patine dorée.
Signé et daté en haut.
Avec socle en bois : H. 64 cm.

300 / 500 €

377. MOHAMMAD ABDEL FATTAH (XX^E s.).

Portrait de nubiennes à la colombe.
Gouache sur papier.
Signé en bas à droite.
A vue : 68 x 59 cm.

600 / 800 €

378. D'APRÈS CESAR (1921-1998).

Affiche en couleur d'exposition à la galerie de Bellecour, Lyon, 1988.
Dedicacé et daté par César en bas à droite.
A vue : 69 x 50 cm.

50 / 100 €

379. MICHEL MOSKOVITCHENKO (NÉ EN 1935).

Le mur en pierres sèches, 1970.
Huile sur toile.
Signé et daté au dos.
50 x 73 cm.

150 / 300 €

379





380. JEAN RUSTIN (1928-2013).

Les nus, 1976.
Huile sur toile.
Signé et daté en bas à gauche.
130 x 162 cm.

6 000 / 8 000 €



381

381. GILBERT PASTOR (1932-2015).

Intérieur au fantôme.
Huile sur toile.
Signé en bas à droite.
97 x 130 cm.
Petits accidents.

800 / 1 200 €

382. GILBERT PASTOR (1932-2015).

Intérieur dans la maison close.
Huile sur toile.
Signé en bas à gauche.
114 x 162 cm.
Provenance : Le Lutrin, Lyon.

800 / 1 200 €

383. GILBERT PASTOR (1932-2015).

Nu sur un lit.
Huile sur toile.
Signé en bas à droite.
21 x 27 cm.

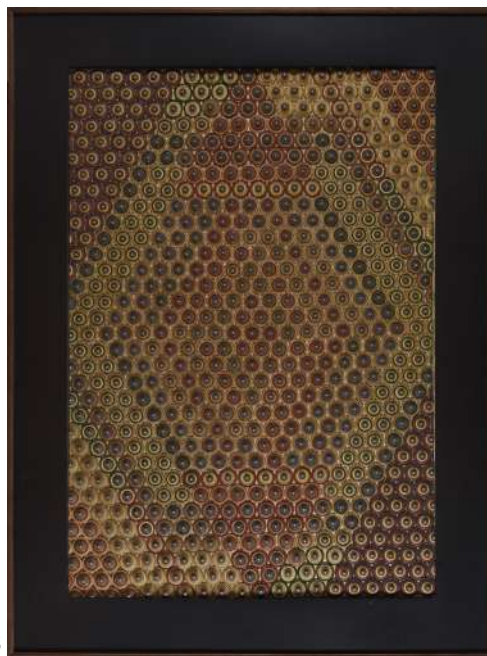
80 / 120 €

384. GILBERT PASTOR (1932-2015).

Portrait de famille.
Crayon sur papier.
Signé en bas à droite.
A vue : 40 x 30 cm.

30 / 50 €

382



386

385. GILBERT PASTOR (1932-2015).

En lot :
- *Femme nue allongée.*
Encre sur papier.
Signé en bas à gauche.
A vue : x 12,5 cm.
- *Femme au châle.*
Mine de plomb sur papier.
Signé en bas à droite.
A vue : 29 x 20 cm.

30 / 50 €

386. ANTONINO VIRDUZZO (1926-1982).

Rilievo, 1967.
Technique mixte sur toile (collage de bois peint).
Signé, titré et daté au dos.
Hors tout : 176 x 132 cm.

800 / 1 200 €

387. LOUIS SEROR (NÉ EN 1943).

Une tasse, 1997.
Gouache sur papier.
Signé et daté en bas à droite.
25 x 32 cm.

50 / 100 €

388. LOUIS SEROR (NÉ EN 1943).

Tasse, 1997.
Encre et gouache sur papier.
Signé en bas au milieu.
Daté en bas à gauche.
25 x 32,5 cm.

50 / 100 €

389. PHILIPPE TARDY (NÉ EN 1960).

Enfant et sa mère, 1993.
Eau forte rehaussée de gouache.
Signé et daté en bas à droite.
Justifiée épreuve hors commerce en bas à gauche.
Dimensions de la feuille : 24 x 22 cm.

50 / 100 €

390. LAW WAI HIN (NÉ EN 1939).

Jonques, 1987 (?).
Une série de quatre aquarelles.
Toutes signées et datées en bas à droite.
Contresigné en bas à gauche.
A vue : 12,5 x 9,5 cm.

80 / 120 €

392

**391. GILBERT RAKOTO (XIX-XX).***Le campement à Madagascar*, 1954.

Aquarelle sur papier.

Signé et daté en bas à gauche.

27 x 36 cm.

100 / 150 €

392. I WAYAN TAWENG (1926-2005).*Scène de vie au bord de la mer.*

Gouache sur papier.

Signé et situé Batuan (Bali) en bas à gauche.

A vue : 33 x 48 cm.

400 / 600 €

393. JEAN-CLAUDE GUILLAUMON (NÉ EN 1943).*Autoportrait de Jean et Claude*, 1992.

Tirage argentique.

A vue : 99 x 78 cm.

300 / 500 €

394. MARIE DUCATE (NÉE EN 1954).*Adam et Eve*, 1986.

Technique mixte sur carton (aquarelle, gouache et collage de divers matériaux).

Signé et daté en bas au milieu.

85 x 85 cm.

400 / 600 €

394

**395. ECOLE MODERNE D'APRÈS L'ANTIQUE.***Les trois grâces.*

Terre cuite.

H. 35 x L. 35 cm.

Œuvre en rapport : *Les Trois Grâces*, Italie (?), II^{ème} siècle après J.-C., relief en marbre, H. 40 x L.39,5 cm, Paris, musée du Louvre, n°inv. MNB 33227.

100 / 200 €

396. LIEN DEZO (NÉ EN 1954).*Sans titre.*

Huile sur toile.

Signé en bas à droite.

46 x 38 cm.

80 / 120 €

397. LIEN DEZO (NÉ EN 1954).*Sans titre.*

Huile sur toile.

Signé en bas à droite.

46 x 38 cm.

80 / 120 €

398. LIEN DEZO (NÉ EN 1954).*Sans titre.*

Huile sur toile.

Signé en bas à droite.

46 x 38 cm.

80 / 120 €

393



398



401



402



403

399. PIERRE DOUTRELEAU (NÉ EN 1938).

Avenue à New York.
Pastel sur papier.
Signé en bas à droite.
A vue : 13,5 x 8 cm.

80 / 120 €

400. PIERRE DOUTRELEAU (NÉ EN 1938).

Vase de fleurs rouges.
Pastel sur papier.
Signé en bas à droite.
A vue : 20 x 14 cm.

80 / 120 €

401. PIERRE DOUTRELEAU (NÉ EN 1938).

Avenue à New York.
Pastel sur papier.
Signé en bas à droite.
A vue : 13,5 x 8 cm.

80 / 120 €

402. MICHEL KING (NÉ EN 1930).

La voile blanche
Huile sur toile.
Signé en bas à gauche.
Contresigné et titré au dos.
25 x 36 cm.

200 / 300 €

403. FRANÇOISE PIRRO (NÉE EN 1946).

Le pommier.
Huile sur toile.
Signé en bas à droite.
Contresigné, titré au dos.
100 X 100 cm.

300 / 500 €

404. FRANÇOISE PIRRO (NÉE EN 1946).

Table de l'atelier rouge.
Huile sur toile.
Signé en bas à droite.
Contresigné, titré au dos.
100 x 100 cm.

300 / 500 €

405. FRANÇOISE PIRRO (NÉE EN 1946).

La table bleue.
Huile sur toile.
Signé en bas à gauche.
Contresigné, titré au dos.
100 x 81 cm.
Très petits manques.

300 / 500 €

406. MARCELLE BENHAMOU.

Sans titre.
Acrylique sur papier.
Signé en bas à droite.
A vue : 31 x 31 cm.

80 / 120 €

407. MARCELLE BENHAMOU.

L'éclair.
Acrylique sur papier.
Signé en bas à droite.
A vue : 31 x 31 cm.

80 / 120 €

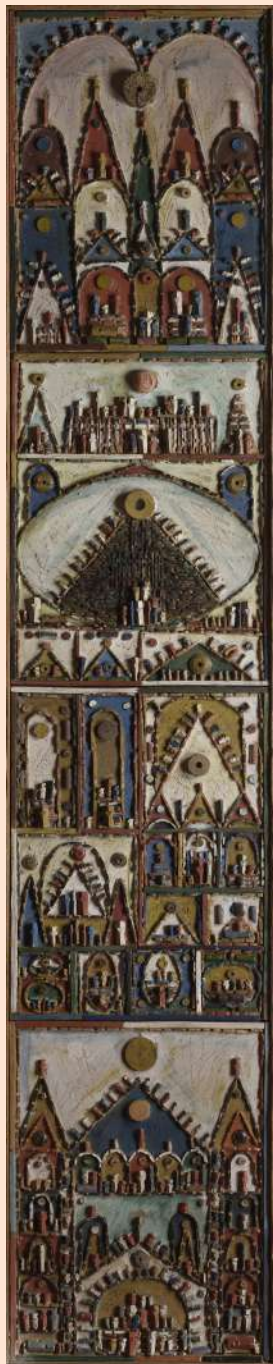
408. GEORGES LONGUEVILLE (1896-1989).

Bateaux.
Huile sur isorel.
Signé en bas à droite.
38 x 46 cm.
Au dos étiquette du Salon Regain, Lyon.

150 / 300 €

ARMAND AVRIL (NÉ EN 1926)

409



409. ARMAND AVRIL (NÉ EN 1926).

Sans titre, 1989.

Technique mixte sur panneaux de bois accolés (assemblage de bois peint, liège sur panneau).

Signé et daté au dos.

263 x 52 cm.

Provenance : Atelier de l'artiste.

2 000 / 3 000 €

410. ARMAND AVRIL (NÉ EN 1926).

Bouboul.

Huile sur toile.

Titre au dos.

81 x 65 cm.

Provenance : Atelier de l'artiste.

300 / 500 €

411



411. ARMAND AVRIL (NÉ EN 1926).

Personnage.

Huile sur toile.

Trace de signature en bas à droite.

100 x 81 cm.

Provenance : Atelier de l'artiste.

400 / 600 €

412. ARMAND AVRIL (NÉ EN 1926).

La mer.

Technique mixte sur panneaux de bois accolés (assemblage de bois peint, liège sur panneau).

Signé et titré au dos.

233 x 57 cm.

Provenance : Le Lutrin Lyon.

2 000 / 3 000 €

412





413



415

**413. ARMAND AVRIL (NÉ EN 1926).***Personnages atablés.*

Huile sur toile.

130 x 97 cm.

Provenance : Atelier de l'artiste.

800 / 1 200 €

414. ARMAND AVRIL (NÉ EN 1926).*Le saut à la corde, 2000.*

Technique mixte sur carton (huile et collage de carton).

Signé et daté en bas à droite.

Contresigné, titré et daté au dos.

100 x 50 cm.

Au dos : étiquette exposition à la Malmaison de Cannes.

Provenance : Atelier de l'artiste

800 / 1 200 €

415. ARMAND AVRIL (NÉ EN 1926).*Mer à Cassis, 1984.*

Technique mixte sur panneaux de bois accolés (assemblage de bois peint, liège sur panneau).

Signé, titré et daté au dos.

263 x 52 cm.

Provenance : Le Lutrin Lyon.

2 000 / 3 000 €

416. ARMAND AVRIL (NÉ EN 1926).*Sans titre, 1997.*

Technique mixte, assemblage de bois et peinture sur panneau.

Signé, daté et situé Cotignac au dos.

71,5 x 47 cm.

1 000 / 2 000 €



420

417. JEAN REVOL (1929-2012).

Femmes enlacées, 1987.
Huile sur toile.
Signé et daté en bas à droite.
130 x 99 cm.

200 / 250 €

418. ECOLE CONTEMPORAINE.

Tasse, 1999.
Huile sur papier.
Signé des initiales et daté en bas à droite.
33 x 30 cm.

50 / 100 €

419. BOUDU (XX^E s.).

Cochon dans un paysage onirique, 1982 (?).
Gouache sur papier.
Signé et daté en bas à droite.
A vue : 20,5 x 26 cm.

80 / 120 €

420. RÉGIS BERNARD (1932-2021).

Le grand café, 2003.
Huile sur papier.
Signé et daté en bas à gauche.
Contresigné, daté et titré au dos.
A vue : 20 x 25,5 cm.

50 / 100 €

421. RÉGIS BERNARD (1932-2021).

Nature morte aux cerises, 2003.
Huile sur carton.
Signé et daté en bas à droite.
14 x 19 cm.

30 / 50 €



426



424

422. RÉGIS BERNARD (1932-2021).

L'étang du Batéguier à Sainte-Marguerite, 2003.
Pastel sur papier.
Signé et daté en bas à droite.
Contresigné, daté et titré au dos.
A vue : 23,5 x 19 cm.

30 / 50 €

423. RÉGIS BERNARD (1932-2021).

Pot et prunes, 1993.
Aquarelle sur papier.
Signé et daté en bas à gauche.
Contresigné, daté et titré au dos.
A vue : 18,5 x 24,5 cm.

30 / 50 €

424. RÉGIS BERNARD (1932-2021).

Poupée Alberte, 1991.
Aquarelle sur papier.
Signé et daté en bas à droite.
Contresigné et titré au dos.
A vue : 33 x 26 cm.

50 / 100 €

425. RÉGIS BERNARD (1932-2021).

Femmes nues, 1993.
Aquarelle sur papier.
Signé et daté en bas à gauche.
A vue : 33 x 27 cm.

50 / 100 €

426. FRÉDÉRIC BENRATH (1930-2007).

Le centre et l'absence.
Huile sur toile.
Signé en bas à droite.
Contresigné au dos.
100 x 100 cm.
Accidents.

1 300 / 1 800 €

427. CRISTINA TAVARES (NÉE EN 1961).

Enfants de la vanité.
Aquarelle sur papier.
Signé en bas à droite.
A vue : 21 x 31 cm.

50 / 100 €

428. CRISTINA TAVARES (NÉE EN 1961).

Chemise flottant.
Technique mixte sur bois.
Hors tout : 40 x 51 cm.

150 / 300 €

429. CRISTINA TAVARES (NÉE EN 1961).

Etudes, 1999.
Encre et lavis d'encre sur papier.
Signé et daté en bas à droite.
32 x 23 cm.

50 / 100 €



428



437

430. CRISTINA TAVARES (NÉE EN 1961).

L'oiseau.
Huile sur panneau.
40 x 30 cm.

50 / 100 €

431. CRISTINA TAVARES (NÉE EN 1961).

Les raves, 2006
Huile sur carton.
Signé et daté en bas à gauche.
Contresigné et daté au dos.
30 x 50 cm.

50 / 100 €

432. CRISTINA TAVARES (NÉE EN 1961).

Fauve et homme couché, 1999.
Encre et aquarelle sur papier.
Signé et daté en bas à droite.
19 x 20 cm.

50 / 100 €

433. ROGER BRAVARD (1923-2015).

La foule sur la plage, 2004.
Huile sur carton.
Signé et daté en bas à droite.
20 x 55 cm.

150 / 250 €

434. MARIE BREUCQ (NÉE EN 1950).

L'œil du taureau, 2005.
Fusain, craie blanche sur papier.
Signé, daté en bas à droite.
A vue : 69 x 65 cm.

300 / 500 €

435. FRÉDÉRIQUE VIANCE (XX^E s.).

Sans titre.
Technique mixte sur toile.
Signé en bas à droite.
40 x 40 cm.

60 / 80 €



439

435-1. JOËL DABIN (1933-2003).

Voiles au crépuscule à Moorea (Tahiti), 1993.
Huile sur toile.
Signé en bas à droite.
Contresigné, titré et daté au dos.
71 x 73 cm.

100 / 200 €

436. GÉRARD DROUILLET (NÉ EN 1946)

Sans titre.
Huile sur toile.
Signée au dos.
116 x 89 cm.
Provenance : Acquis directement auprès de l'artiste par l'actuel propriétaire.

1 500 / 2 000 €

440





441

437. JIM LEON (1938-2002).

Sunstroke in a Calanque, 1998.
Huile sur toile.
Signée et datée en bas à droite.
Titre au dos.
40 x 27 cm.

300 / 500 €

438. JACQUES PEIZERAT (NÉ EN 1938)

Sans titre.
Huile sur toile
Signé en bas à gauche
116 x 89 cm

300 / 350 €

**439. RENÉ JULIEN (1937-2016)
ET MARTINE BALATA (NÉE EN 1947).**

Autoportraits.
Sous verre : plâtre peint dans un emboîtement en bois peint.
Signé et titré au dos.
H. 26 x L. 24 x P. 9 cm.

150 / 300 €

440. JEAN-PHILIPPE AUBANEL (1953).

La fée, 2004.
Toile d'araignée fixée sous verre.
Signé, titré et daté au dos.
Hors tout : 27 x 27 cm.

80 / 120 €

441. JÖRG HERMLE (1936).

Night club, 2006.
Huile sur toile.
Signé en bas à droite.
Contresigné, titré et daté au dos.
92 x 73 cm.

500 / 800 €

442. MICHELE VAN COTTHEM (NÉE EN 1939).

Les libertines.
Huile sur toile.
Signé en bas à gauche.
46 x 55 cm.

400 / 600 €

443. DANIEL AIRAM (NÉ EN 1958).

Personnage, 1990.
Encre sur papier vélin.
Signé et daté en bas à droite.
A vue : 17,5 x 14 cm.

50 / 100 €

444. BERTRAND RIGUIDEL (DÉBUT DU XXI^E s.).

Océan, 2010.
Acrylique sur toile.
Signé et daté au dos.
115 x 147 cm.

200 / 300 €

445. POLLY NGALE (NÉE C. 1936).

Bush Plum, 2019.
Acrylique sur toile.
153 x 97 cm.
Certificat d'authenticité de la galerie australienne + WIP avec photo de l'artiste fournis avec la toile.

1 200 / 1 500 €



442



445

MAHMOUD ZENDEHROUDI DIT ZENDE (NÉ EN 1943)



**446. MAHMOUD ZENDEHROUDI DIT ZENDE
(NÉ EN 1943).**

Vérité, 2017.
Papier découpé collé et acrylique sur toile.
Signé et daté en bas à gauche.
100 x 100 cm.

5 000 / 6 000 €



447

**447. MAHMOUD ZENDEHROUDI DIT ZENDE
(NÉ EN 1943).**

Rouge et noir, 2018.
Papier découpé, collé et acrylique sur toile.
Signé, daté en bas à gauche.
100 x 85 cm.

5 000 / 6 000 €

**448. MAHMOUD ZENDEHROUDI DIT ZENDE
(NÉ EN 1943).**

Sonate, 2019.
Papier découpé collé et acrylique sur toile.
Signé et daté en bas à gauche.
130 x 80 cm.

5 000 / 6 000 €



449. FABRICE SCHLEBER (NÉ EN 1969).

Skull Street art (sic), 2012.
Technique mixte sur papier.
Signé et daté en bas à droite.
Titre au centre à gauche.
65 x 49 cm.

200 / 300 €

450. PHILIPPE ARRACHART (NÉ EN 1962).

Ultima ora.
Fer noirci soudé et fer barbelé.
H. 135 x L. 85 cm.

400 / 600 €

451. NICOLAS SOKOLOFF (1899-1985).

Passerelle Saint-Georges, Lyon.
Aquarelle sur papier.
Signé en bas à gauche.
Titre, daté au dos.
26 x 42 cm.

80 / 120 €

452. MOUSTACHE BLEUE (NÉ EN 1952).

Le baiser.
Acrylique sur panneau de bois (quatre panneaux accolés).
Signé en bas au milieu.
62 x 62 cm.

300 / 500 €

453. MOUSTACHE BLEUE (NÉ EN 1952).

Personnage souriant.
Résine sur bois (socle en bois peint).
Signé en bas à gauche.
Hors tout : 46 cm.

150 / 300 €

454. MOUSTACHE BLEUE (NÉ EN 1952).

Charlot.
Résine sur bois (socle en bois peint).
Signé en bas à gauche.
Hors tout : 53 cm.

150 / 300 €

455. ECOLE CONTEMPORAINE.

Nu à la cape.
Huile sur toile.
70 x 63 cm.

50 / 100 €

456. BEZALEL (?), ECOLE CONTEMPORAINE.

Con battu.
Huile sur panneau.
Signé et titré au dos.
61 x 44 cm.

50 / 100 €

**457. THÉO BLANC (1891-1985)
ET ANTOINE DEMILLY (1892-1964).**

Centaure, 1933-1935.
Tirage argentique monté sur carton.
Signé en bas à droite en rouge.
Au dos, cachet humide Blanc-Demilly.
57,5 x 38,7 cm.
Provenance : Famille Demilly, vente Millon & Associés, Paris,
2008.

400 / 600 €

**458. THÉO BLANC (1891-1985)
ET ANTOINE DEMILLY (1892-1964).**

Vaise, vu de la Croix-Rousse, vers 1935-1939.
Tirage argentique d'époque.
Signé en bas à gauche en rouge.
A vue : 40 x 57 cm.
A figuré à l'exposition rétrospective Blanc-Demilly, au Musée
National d'Art Moderne - Centre Georges Pompidou (21 juin/
18 septembre 2000).
Provenance : Famille Demilly, vente Millon & Associés, Paris,
2008.

300 / 500 €

459. ROBERT DOISNEAU (1912-1994)

Couple sur motos (Los Gaaros?).
Tirage argentique d'époque.
Cachet humide de Robert Doisneau au verso
17,5 x 24 cm.
On joint trois tirages photographiques du XX^e s.
Accidents et déchirures.

450 / 500 €

460. PIERRE PINONCELLI (1929-2021).

Sherif tueur de nègres à Dallas, 1994.
Technique mixte : photographie de magazine découpée, encre et
correcteur, mine de plomb.
Signé en bas à gauche.
Titre en bas au centre.
Daté en bas à droite.
A vue : 30 x 23 cm.

150 / 300 €

461. DANIEL FRASNAY (1928-2019).

Scène parisienne, la nuit.
Tirage argentique.
Porte le cachet humide de l'artiste au dos.
27 x 27 cm.

100 / 200 €

462. NICOLAS KARAKATSANIS (NÉ EN 1977).

Barbecue urbain.
Tirage photographique couleur sous plexiglass.
147 x 210 cm

400 / 500 €



464

463. JEAN-CHRISTIAN BOURCART (NÉ EN 1960).

Sans titre #15 de la série Collatéral, Tivoli, 2005.

Tirage argentique Lambda contrecollé sur aluminium.

Signé, titré et numéroté 2/10 au dos.

40,5 x 61 cm.

Provenance : Agence VU, la galerie, Paris.

150 / 250 €

464. ELLEN KOOI (NÉE EN 1962).

Bergen-Duinhuis, 2009.

Impression couleurs (Ilfo Archive print) sous Diasec, reynobond.

Edition 4/6.

Signé et justifié par l'artiste sur une étiquette au dos de l'œuvre.

80 x 125 cm.

Provenance : Galerie Les Filles du Calvaire, Paris.

600 / 1 000 €

465. DAVID DREBIN (NÉ EN 1970).

Ultimatum city, 2012.

C. Print en couleurs sur papier.

Edition 5/10.

Signé et justifié par l'artiste sur une étiquette au dos de l'œuvre.

76 x 114 cm.

Provenance : Camera Work, Berlin.

800 / 1 200 €

465



MARDI 29 NOVEMBRE 2022 À 14H30

MODE ET VINTAGE



A. RIZAL FOURRURES.

Manteau 7/8 en Renard argenté, important col, simple boutonnage agrafes, manches longues, deux poches verticales.

200 / 300 €

B. HERMES PARIS MADE IN FRANCE.

Sac Birkin 35 en cuir Togo gold, garniture en métal argenté palladié, poignée, cadenas, deux clefs sous clochette, une poche zippée, une poche plaquée. 1 tache dessous, griffures et marques d'usage. Dustbag.

4 000 / 6 000 €

C. HERMES.

Paire de boutons de manchette mors en argent 925/°°.

Poids : 13 gr. Légères griffures.

80 / 150 €

D. HERMES.

Important bracelet gourmette ceinture en argent 925/°°.

Oxydation à nettoyer.

Poids : 114 gr.

400 / 600 €

E. HERMES PARIS.

Sac Kelly 32 en box bleu foncé, fermoirs et attaches de la poignée en métal doré, cadenas recouvert, deux clefs sous clochette. Doublure à trois poches plaquées.

Usures, craquelures d'usage.

Jolie patine.

1 200 / 1 500 €

F. HERMES.

Collier Skipper en argent 925/°° attaches sur cordon soie noire.

Poids : 61gr.

Ecrin accidenté.

400 / 600 €

G. TURKIS TUKKU MADE IN FINLAND.

Toque en renard, finition lacets daim, doublure matelassée.

40 / 60 €

H. ANONYME.

Toque en renard argenté et cuir noir.

50 / 80 €

I. ANONYME.

Veste courte en vison dark travail horizontal, encolure ronde, effet double boutonnage doré, manches longues.

100 / 120 €

J. ANONYME.

Manteau long en vison travail vertical sur intercalaires de daim noir, col cranté, simple boutonnage, manches longues.

80 / 120 €

LISTE NON EXHAUSTIVE.

RETROUVEZ L'INTÉGRALITÉ DE LA VENTE SUR
WWW.CONANAUCTION.FR ET WWW.INTERENCHERES.COM/69005.

MARDI 29 NOVEMBRE 2022 À 14H30

BIJOUX ET MONTRES



- 15. COLLIER ANCIEN** en or jaune 18K (750/oo) à maille ovale agrémentée de maillons navettes polylobés ajourés à décor végétaux.
Longueur : 144 cm environ.
Poids brut : 40 g. **1 200 / 1 500 €**
- 20. BRACELET** en or jaune 18K (750/oo) composés de maillons ovales ajourés et légèrement bombés à décor de frises florales alternés de maillons ornés de diamants ronds en serti clos. Poinçon de M-O de la maison CHAMBAT frères à Lyon.
Longueur : 22,5 cm environ. **700 / 1 000 €**
- 42. BAGUE** en or gris 18K (750/oo) et platine (850/oo), le plateau rond centré d'un diamant taille brillant calibrant 0,90 ct environ dans un entourage de plus petits calibrant ensemble 1,10 ct environ. TDD 56,5.
Poids brut : 9,2 g. **1 500 / 2 500 €**
- 49. ALLIANCE AMÉRICAINE** en or gris 18K (750/oo) sertie de 15 diamants taille brillant (un avec égrisures) calibrant ensemble 5 carats environ. Poinçon de M-O maison CHIROL à Paris. TDD 54.
Poids brut : 4,7 g. **2 500 / 4 000 €**
- 57. CARTIER** : Anneau « Maillon Panthère » en or gris 18K (750/oo), les maillons centraux sertis de lignes de diamants taille brillant. Signée et numérotée, dans son écrin, poinçon de garantie Suisse. TDD 56.
Poids brut : 13,2 g. **800 / 1 500 €**
- 60. BRACELET LIGNE** en or gris 18K (750/oo) composé de maillons carrés articulés chacun centré d'un diamant taille brillant. Poids total des diamants 3,80 carats environ, longueur : 17 cm environ.
Poids brut : 17,6 g. **3 000 / 4 000 €**
- 65. BAGUE** en or gris 18K (750/oo) centrée d'un important saphir rectangulaire à pans coupés pesant 10,51 carats, sans traitement thermique, légèrement «color change» (léger fêlé affleurant), épaulé de gradins sertis de diamants taille baguette et taille brillant. La pierre est accompagnée de son certificat gemmologique. TDD 53.
Poids brut : 5,5 g. **10 000 / 15 000 €**
- 82. PAIRE DE BOUTONS D'OREILLES** en or 18K (750/oo) de deux tons agrémentés chacun d'un cabochon de saphir, de rubis et d'émeraude ainsi que de trois diamants taille brillant en serti clos.
Poids brut : 7,2 g. **1 300 / 1 800 €**
- 86. BAGUE** en or jaune 18K (750/oo) lisse centrée d'un diamant taille brillant calibrant 1,75 ct environ en serti clos, couleur supposée I/J, pureté supposée SI. TDD 52,5.
Poids brut : 8,2 g. **2 500 / 3 500 €**
- 93. BAGUE** en or 18K (750/oo) de deux tons à décor de fils torsadés centré d'un dôme pavé de diamants ronds et taille ancienne (petits éclats), le plus important calibrant 0,40 ct environ. TDD 61.
Poids brut : 13,9 g. **500 / 1 000 €**
- 98. CARTIER** : Alliance en or 18K (750/oo) de 3 tons, collection « Trinity », composée de trois anneaux lisses imbriqués. Signée et numérotée. TDD 55.
Poids brut : 15,8 g. **400 / 600 €**
- 100. BAGUE « TANK »** en or 18K (750/oo) de deux tons formant livre ouvert pavé de diamants taille brillant et centré d'un saphir ovale calibrant 4,20 carats environ (origine probable Ceylan, sans traitement). TDD 53.
Poids brut : 11,1 g. **6 000 / 8 000 €**
- 110. BAGUE « TANK »** en or jaune 18K (750/oo) et platine (850/oo), le centre formant tourbillon et serti d'un diamant Old European Cut calibrant environ 1,40 ct épaulé de lignes de diamants taille 8x8. Travail français, vers 1945. TDD 53.
Poids brut : 16,5 g. **6 000 / 8 000 €**
- 115. CHOPARD** : Pendentif en or 18K (750/oo) de 2 tons, collection « Happy Diamonds », figurant un ourson, l'abdomen agrémenté d'un diamant taille brillant mobile. Signé. Il est retenu par sa chaîne en or jaune 18K (750/oo) maille épi de la maison. Signée.
Poids brut : 20,1 g. **1 500 / 2 500 €**
- 120. CHANEL** : Montre en acier et céramique noire, collection « J12 », lunette crantée et graduée tournante unidirectionnelle, cadran rond à fond noir, index diamants, trotteuse centrale, dateur à 4h30, mouvement à quartz (état de fonctionnement). Diamètre du boîtier : 34 mm. Signée et numérotée. Le bracelet à 3 rangs de maillons céramique noire et boucle déployante en acier signée.
Poids brut : 90 g. **2 000 / 4 000 €**

LISTE NON EXHAUSTIVE.

RETROUVEZ L'INTÉGRALITÉ DE LA VENTE SUR
WWW.CONANAUCTION.FR ET WWW.INTERENCHERES.COM/69005.

JEUDI 1^{ER} DÉCEMBRE 2022
GRANDS VINS ET ALCOOLS
CAVE DU CHEF PIERRE ORSI ET À DIVERS

Nous avons décidé avec mon épouse Geneviève de nous séparer d'une partie de notre cave.

Plus de 45 ans de passion avec l'aide de nos nombreux viticulteurs et nos sommeliers : Patrick DESMURS - Sommelier et directeur des achats, 32 ans de maison, aidé pendant de nombreuses années par ses adjoints Olivier MESUREUR & Alexandre GONZALEZ (installés depuis dans leurs caves respectives), sans oublier Sacha TILHET-COARTET toujours en poste.

Ensemble, nous avons pu constituer une cave exceptionnelle avec des bouteilles prestigieuses millésimées et sommes fiers aujourd'hui que des amateurs et connaisseurs puissent en profiter, tel est notre souhait.

Geneviève et Pierre ORSI.
Lyon, le 17 octobre 2022.

CATALOGUE SUR DEMANDE.
RETROUVEZ L'INTÉGRALITÉ DE LA VENTE SUR
WWW.CONANAUCTION.FR ET WWW.INTERENCHERES.COM/69005.



L'abus d'alcool est dangereux pour la santé, à consommer avec modération.

VENTE EN PREPARATION
SAMEDI 17 DÉCEMBRE 2022
MOBILIER - OBJETS D'ART -
TABLEAUX ANCIENS - TABLEAUX MODERNES



ZA0 WOU-KI (1921-2013).

17-4-69, 1969.

Huile sur toile.

Signé en bas à droite.

Contresigné et daté au dos.

46 x 54 cm.

Historique : Vente Briest, Paris, le 15 juin 1989 (n° 34) sous un titre erroné, puis collection particulière, Région Rhône-Alpes.

La Fondation Zao Wou-Ki nous a confirmé que cette œuvre figure bien dans ses archives.

Un certificat d'authenticité pourra lui être demandé par l'acquéreur, à sa charge.

300 000 / 500 000 €



CHU TEH-CHUN (1920-2014).

Des reflets, 1989.

Huile sur toile.

Signé et daté en bas à droite.

Contresigné, titré et daté au dos.

81 x 100 cm.

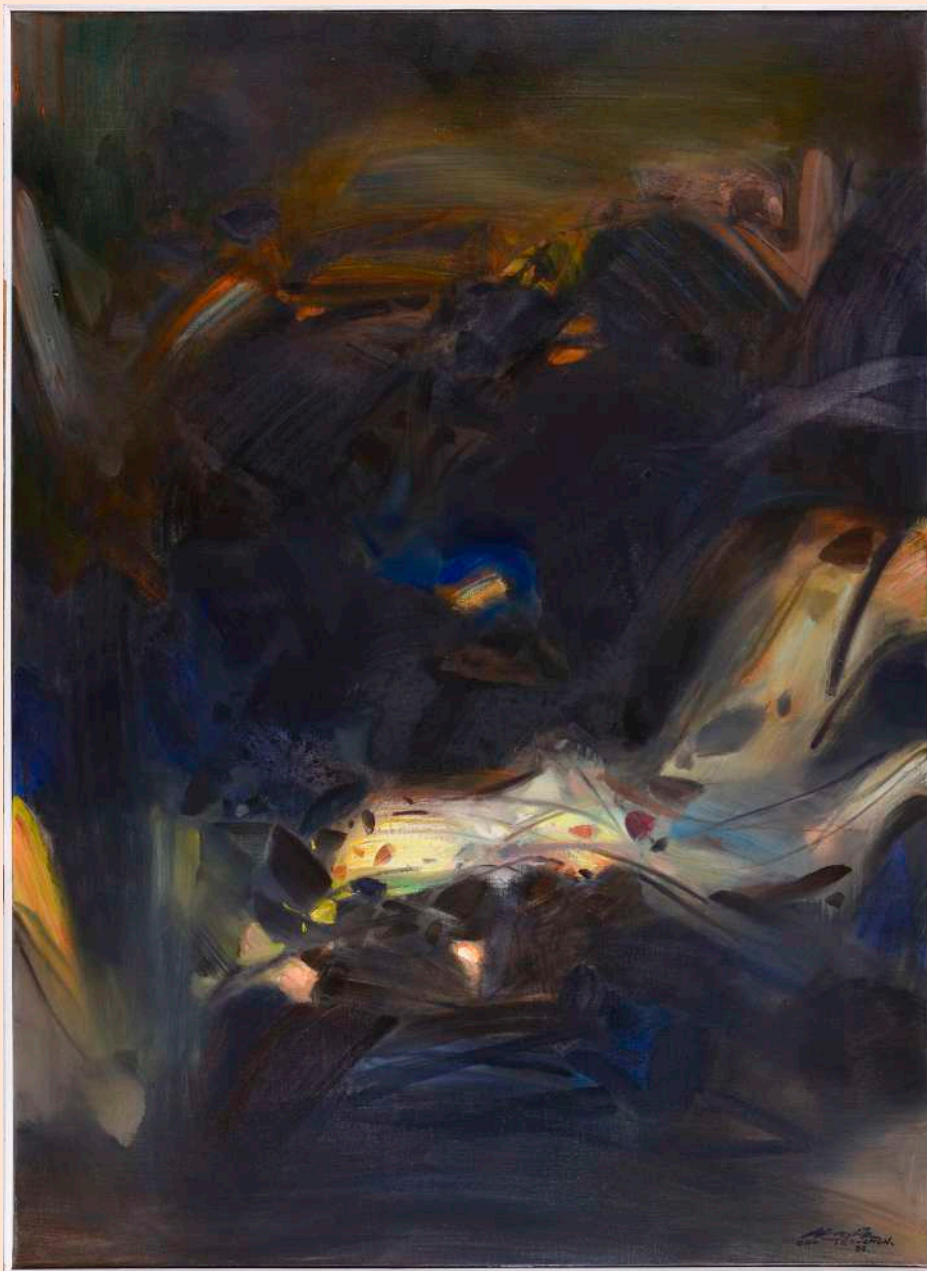
La Fondation Chu Teh Chun a confirmé l'authenticité de cette œuvre qui est repertoriée dans ses archives.

Un certificat de la Fondation sera remis à l'acquéreur..

150 000 / 180 000 €

NOUS SOMMES A VOTRE DISPOSITION
SI VOUS SOUHAITEZ INCLURE DES LOTS DANS CETTE VENTE
CONTACT@CONANAUCTION.FR - 04 72 73 45 67

VENTE EN PREPARATION
SAMEDI 17 DÉCEMBRE 2022
MOBILIER - OBJETS D'ART -
TABLEAUX ANCIENS - TABLEAUX MODERNES



CHU TEH-CHUN (1920-2014).

Lueurs, 1989.

Huile sur toile.

Signé et daté en bas à droite.

Contresigné, titré et daté au dos.

100 x 73 cm.

La Fondation Chu Teh Chun a confirmé l'authenticité de cette œuvre qui est répertoriée dans ses archives. Un certificat de la Fondation sera remis à l'acquéreur.

120 000 / 150 000 €

CONDITIONS GÉNÉRALES DE VENTE

La Maison de Ventes CONAN HOTEL D'AINAY (ci-après «la SVV CONAN»), SAS au capital de 10.000 €, enregistrée au RCS sous le n° LYON 442 544 797 est une société de ventes volontaires de meubles aux enchères publiques, ayant reçu le n° d'agrément 2002-271, régie par la loi n°2000-642 du 10 juillet 2000 réformée par la loi n°2011- 850 du 20 juillet 2011.

1. CONDITIONS DE VENTE

La SVV CONAN agit comme mandataire des vendeurs. Les ventes sont faites au comptant et conduites en euros. Les acquéreurs paieront, en sus des enchères, les frais de vente suivants, calculés sur le prix d'adjudication de chaque lot : - 25% TTC.

2. EXPOSITION

L'exposition précédant la vente est ouverte à tous.

Tous les biens sont vendus dans l'état où ils se trouvent au moment de la vente avec leurs imperfections ou défauts. Les acquéreurs potentiels sont invités à examiner avant la vente les biens pouvant les intéresser afin de prendre connaissance de leurs caractéristiques et de leurs éventuelles réparations ou restaurations.

Toute manipulation d'objet sera effectuée uniquement par le personnel de la SVV CONAN.

Le ré-entoilage, le parquetage ou le doublage constituant une mesure conservatoire et non un vice, ne seront pas signalés. Les dimensions sont données à titre indicatif.

Aucune réclamation ne sera possible relativement aux restaurations d'usage et petits accidents, ou aux différences entre le bien et sa reproduction photographique.

Les estimations sont fournies à titre purement indicatif.

Elles ne comprennent pas les frais de vente visés ci-dessus.

En cas de modification d'une estimation ou d'une caractéristique portée au catalogue ou dans la publicité, l'annonce sera faite en début de vente et mentionnée au procès-verbal de la vente.

3. PARTICIPATION AUX ENCHERES

3.1 La participation à une vente aux enchères

La participation à une vente aux enchères entraîne obligatoirement l'acceptation des présentes conditions générales de vente, telles que modifiées le cas échéant par des avis écrits ou oraux qui seront dans ce cas, portés au procès-verbal de la vente.

Tout enchérisseur s'engage irrévocablement à régler le prix d'adjudication.

Chaque enchérisseur est réputé agir pour son propre compte, sauf accord exprès de la SVV CONAN, auquel cas l'enchérisseur se porte fort de l'exécution, par la personne pour laquelle il se porte acquéreur, de l'ensemble des obligations mises à la charge de l'acheteur.

Pour certains lots, la SVV CONAN se réserve de demander aux enchérisseurs intéressés, la fourniture d'une lettre accréditive de banque ou de toute autre garantie (telle que le dépôt d'une avance par exemple).

3.2 Participation en salle

Le mode usuel pour enchérir consiste à être présent dans la salle.

Les acquéreurs potentiels sont invités à se faire connaître avant la vente afin de permettre l'enregistrement de leurs données personnelles, de se voir attribuer un numéro d'enchérisseur et de remettre une garantie de paiement. A la demande de la SVV CONAN, ils devront justifier de leur identité. Dans l'hypothèse où l'adjudicataire ne se sera pas fait enregistrer avant la vente, il devra obligatoirement le faire dès l'adjudication du lot prononcée.

3.3 Ordre d'achat /enchères par téléphone

Si un enchérisseur ne peut assister à la vente, la SVV CONAN pourra :

- soit exécuter ses ordres d'achat donnés préalablement par écrit et en euros ;

Dans l'hypothèse où la SVV CONAN est porteuse de plusieurs ordres d'un même montant, elle donne la priorité à l'ordre reçu le premier ; elle pourra informer ses donneurs d'ordres de cette situation avant la vente, sans révéler l'identité des autres enchérisseurs ;

- soit joindre l'acquéreur potentiel par téléphone durant la vente afin de lui permettre d'enchérir en direct.

Toute demande de ligne téléphonique vaut ordre d'achat à l'estimation basse en cas de problème de liaison ou d'absence.

Les ordres d'achat et demandes de téléphone doivent être envoyés par écrit au plus tard 24H avant la vente, et accompagnés d'une copie de pièce d'identité en cours de validité et d'un relevé d'identité bancaire.

- par courrier à : CONAN Hôtel d'Ainay, 8 rue de Castries, 69002 LYON

- par email à : contact@conanauction.fr
- directement au personnel de la SVV CONAN

La SVV CONAN et les experts chargés d'exécuter gracieusement et confidentiellement ces ordres d'achat ou téléphoniques ne peuvent être tenus pour responsables en cas d'erreur ou d'omission dans leur exécution, ou de problème de liaison.

3.4 Enchères via www.drouotonline.com ou www.interencheres.com

Pour les ventes permettant une participation aux enchères en ligne, les enchérisseurs qui le souhaitent pourront participer à distance via le site www.drouotonline.com ou www.interencheres.com, soit en direct en ligne pendant la vente, soit en laissant un ordre d'achat ; ils sont invités à se reporter aux CGV desdits sites.

Les frais de vente à la charge de l'acheteur seront majorés comme suit :

- Pour les adjudications live et enchères automatiques via drouotonline.com : +1,5% HT du prix d'adjudication (soit +1,8% TTC)
- Pour les adjudications live et Ordres secrets via interencheres.com : +3% HT du prix d'adjudication (soit +3,6% TTC)

4. LA VENTE

4.1 Les enchères

Les enchères sont placées sous la direction du commissaire-priseur qui a seul la faculté de diriger la vente aux enchères de la manière qui lui paraît la plus opportune et d'adjuger le lot mis en vente. Il peut refuser toute enchère, décider de retirer tout lot de la vente, de réunir ou de séparer les lots.

Si une erreur est constatée ou une contestation soulevée au moment de la vente ou juste après l'adjudication, le commissaire-priseur peut décider d'annuler cette adjudication et poursuivre les enchères, de remettre en vente le lot litigieux, ou de le retirer de la vente, sans que la responsabilité de la SVV CONAN puisse être recherchée.

En cas de double enchère reconnue effective par le commissaire-priseur, le lot sera remis en vente sur décision de celui-ci au prix proposé par les derniers enchérisseurs, toute personne présente pouvant alors de nouveau participer aux enchères.

4.2 Adjudication

L'adjudicataire sera le plus offrant et dernier enchérisseur.

Aucune réclamation ne sera recevable dès l'adjudication prononcée, les expositions ayant permis aux acquéreurs de constater l'état des objets présentés.

L'adjudication est faite par la prononciation du mot «Adjugé» accompagnant le coup de marteau, et réalise la transmission de propriété, les risques inhérents étant alors à la charge de l'acquéreur. Il appartiendra à ce dernier de faire assurer le lot dès l'adjudication et d'organiser le retrait immédiat de son lot.

La responsabilité de la SVV CONAN ne pourra être engagée en cas de vol, de perte ou de dégradation du lot adjudgé.

4.3 Droit de préemption de l'Etat français

L'Etat peut exercer sur toute vente publique d'oeuvre d'art un droit de préemption sur les biens proposés à la vente, par déclaration du représentant de l'Etat aussitôt prononcée l'adjudication de l'objet. L'Etat dispose d'un délai de quinze jours pour confirmer l'exercice de son droit de préemption. En cas de confirmation, il se substitue au dernier enchérisseur (adjudicataire par défaut).

4.4 Paiement

Le prix de vente est payable exclusivement en Euros au comptant :

- par chèque bancaire tiré sur une banque française (le retrait des lots pourra être différé jusqu'à 12 jours après l'encaissement effectif) ;
- en espèces, dans la limite de 1.000 € ou de 15.000 € (prix d'adjudication et frais de vente) pour les seules particuliers justifiant d'une résidence fiscale à l'étranger et n'agissant pas pour les besoins d'une activité professionnelle ;
- par carte bancaire VISA ou MASTERCARD (pas d'American Express) ;
- par virement bancaire en euros sur le compte de la SVV CONAN du montant exact de la facture ; l'acquéreur supportant seul les frais bancaires (pas de frais partagés).

CREDIT LYONNAIS / LCL
150 boulevard de la Croix-Rousse, 69001 LYON
IBAN : FR47 3000 2010 3400 0009 9173 C33
BIC : CRLYFRPP

4.5 Défaut de paiement

A défaut de paiement de l'adjudicataire, et après mise en demeure restée infructueuse, Conan ayant reçu mandat du vendeur à cet effet, pourra décider de procéder à la remise en vente du bien sur folle-enchère de l'adjudicataire défaillant dans un délai de trois mois suivant l'adjudication, ou à défaut, de constater la résolution de plein droit de la vente, et ce sans préjudice de tout dommage et intérêt à la charge de l'adjudicataire défaillant.

En outre, Conan se réserve de lui réclamer :

- des intérêts au taux légal majoré de cinq points,
- le remboursement des coûts supplémentaires engagés par sa défaillance ;
- le paiement de la différence entre le prix d'adjudication initial et le prix d'adjudication sur folle enchère s'il est inférieur (sans pouvoir prétendre au surplus s'il est supérieur), ainsi que des coûts générés par les nouvelles enchères.

Conan se réserve d'exclure de ses ventes futures tout adjudicataire défaillant, et de déclarer l'incident de paiement au Registre central de prévention des impayés visé au § 7.2 ci-dessous.

5. EXPORTATION

L'exportation de certains biens hors de France peut être soumise à autorisations (certificats d'exportation, autorisations douanières). Il est de la responsabilité de l'acheteur de vérifier les autorisations requises et de les obtenir.

La TVA sur les frais ne pourra être remboursée, pour les personnes éligibles, que sur présentation d'un justificatif douanier d'exportation ouvrant droit à ce remboursement, sous réserve que l'exportation s'effectue dans les 2 mois au plus tard suivant la vente.

6. ENLEVEMENT DES ACHATS

Le lot ne sera délivré à l'acquéreur qu'après paiement intégral du prix, des frais et taxes. Son enlèvement devra intervenir dans les plus brefs délais, le stockage ne pouvant entraîner aucune responsabilité de la SVV CONAN.

La SVV CONAN ne prenant pas en charge les expéditions, des solutions de transport pourront être proposées aux acquéreurs. Le transport des lots s'effectue à la charge et aux risques de ces derniers.

En cas de non retrait des lots dans un délai de 30 jours ouvrés après la vente, le stockage et la manutention des lots seront facturés à l'acquéreur à raison de 5 HT par jour calendaire et par lot payables préalablement au retrait.

7. DONNEES PERSONNELLES - AUTRES DISPOSITIONS

7.1 Les informations recueillies

Les informations recueillies sur les formulaires d'enregistrement pour participer à la vente sont obligatoires pour le traitement des adjudications.

Dans le cadre de ses activités, la SVV CONAN est amenée à collecter des données à caractère personnel concernant le vendeur et l'acheteur. La SVV CONAN pourra utiliser ces données afin de satisfaire à ses obligations légales, et, sauf opposition des personnes concernées, aux fins d'exercice de son activité (notamment, des opérations commerciales et de marketing). Ces données pourront également être communiquées aux autorités compétentes dès lors que la réglementation l'impose. Les personnes concernées disposent d'un droit d'accès, de rectification et d'opposition sur leurs données personnelles en s'adressant directement à la SVV CONAN.

7.2 La SVV CONAN

La SVV CONAN est adhérente au Registre central de prévention des impayés des commissaires-priseurs auprès duquel les incidents de paiement sont susceptibles d'inscription. Les droits d'accès, de rectification et d'opposition pour motif légitime sont à exercer par le débiteur concerné auprès du SYMEV, 15 rue Fressinet, 75016 Paris.

7.3 Les dispositions

Les dispositions des présentes sont indépendantes les unes des autres, la nullité de l'une d'entre elle ne pouvant entraîner l'inapplicabilité des autres.

7.4 La loi

La loi française régit seule les présentes conditions générales de vente. Toute contestation qui leur serait relative sera tranchée par le tribunal compétent du ressort de Lyon (France).

LA SVV CONAN EST ABONNÉE AU SERVICE TEMIS PERMETTANT LA CONSULTATION ET L'ALIMENTATION DU FICHER DES RESTRICTIONS D'ACCÈS AUX VENTES AUX ENCHÈRES, LES INFORMATIONS AFFÉRENTES SONT DISPONIBLES SUR NOTRE SITE INTERNET.



CONAN BELLEVILLE

HÔTEL D'AINAY

Cécile CONAN et Christophe BELLEVILLE
Commissaires-Priseurs associés

8 - 10 rue de Castries - 69002 LYON

Tel. : +33 (0)4 72 73 45 67

contact@conanauction.fr

Agrément : 2002-271

www.conanauction.fr